

සවියෙන් පෙරට - අපි එකට

e-ඉගෙනුම් පාසල

හොරණ අධ්‍යාපන කලාපය

# 6 ශ්‍රේණිය: ඉතිහාසය - 1 වාරය

## 2 පාඩම : ආදි මිනිසා



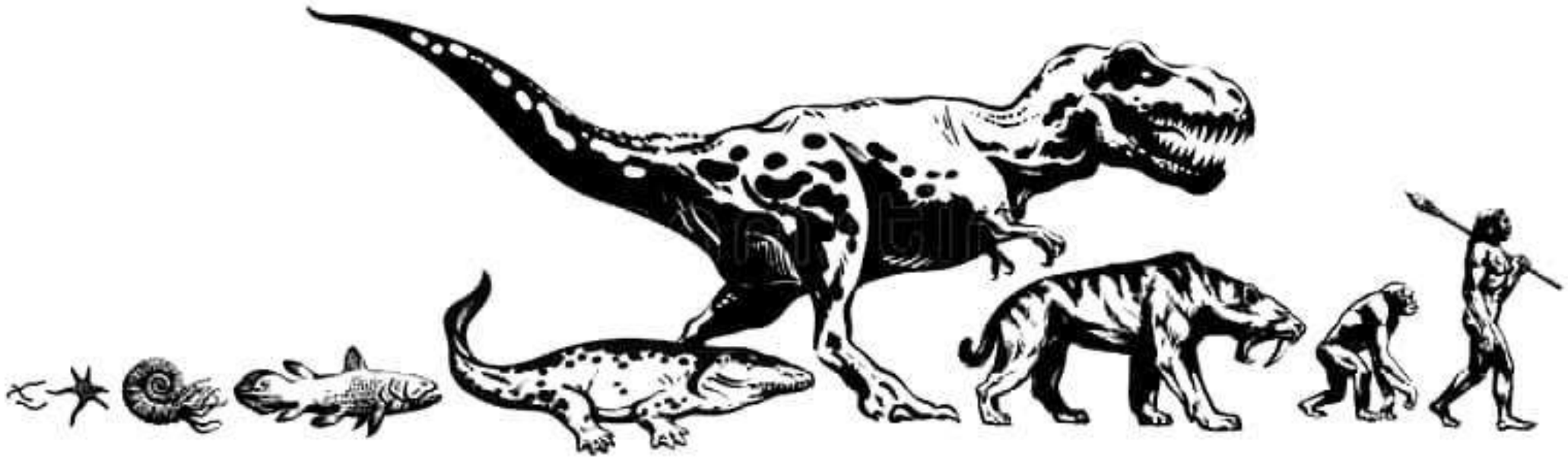
සැකසුම - එරන්ජලා ජයතිලක



බ.ප./හො. පලත්තොරුව මධ්‍ය මහා විද්‍යාලය

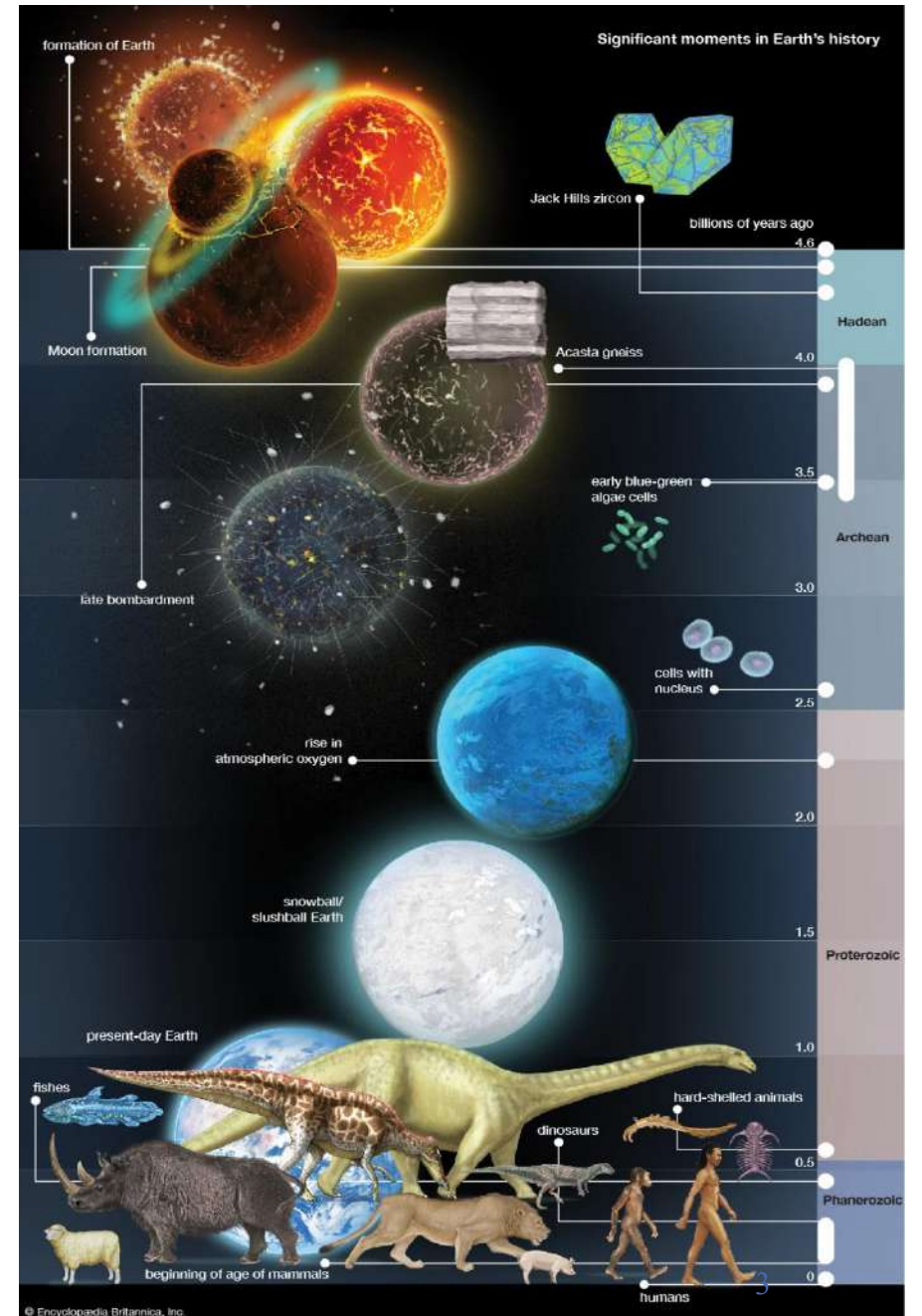
# | කොටස

## ජීවීන්ගේ ආරම්භය සහ මානවයා බිහි වීම



# නිපුණතා මට්ටම

- පාරිසරික සාධක මත ජීවීන්ගේ ආරම්භය සහ මානවයා බිහි වීම විස්තර කරයි.



# පෘථිවිය සහ ජීවය ඇති වීම



- අපි ජීවත් වන්නේ පෘථිවිය නමැති ග්‍රහලෝකයේය.
- පෘථිවිය සෑදී ඇත්තේ මීට අවුරුදු මිලියන හාරදහස් පන්සිය හතළිහක් තරම් ඈත කාලයේය.

# නිහාරිකාව (Nebula - නෙබියුලා)



- ❖ පෘථිවිය සෑදී තිබෙන්නේ අහසේ තිබූ දූවිලි වලාවකින්ය.
- ❖ ඉංග්‍රීසි පොත්පත්වල නිහාරිකාව ඉංග්‍රීසියෙන් හඳුන්වා තිබෙන්නේ නෙබියුලා (Nebula) යන පදයෙනි.

# ජපානයේ සුකරජිමා ගිනි කන්ද පුපුරා ලාවා පිටතට ගලා ඒම



## ලාවා

- ❖ ගිනි කඳු පුපුරන විට ඉන් පිටතට ගලා එන්නේ පොළොව මැද උණු වෙමින් තිබෙන දෑය.
- ❖ ඒවා 'ලාවා' යන නමින් හැඳින්වේ.

❑ පෘථිවියේ මැද සෙලේසියස් අංශක  $6000^{\circ} \text{C}$  ක අධික උෂ්ණත්වයක් ඇත.

- ජලය උතුරන්නේ සාමාන්‍යයෙන් සෙල්සියස් අංශක  $100^{\circ}$  දීය.

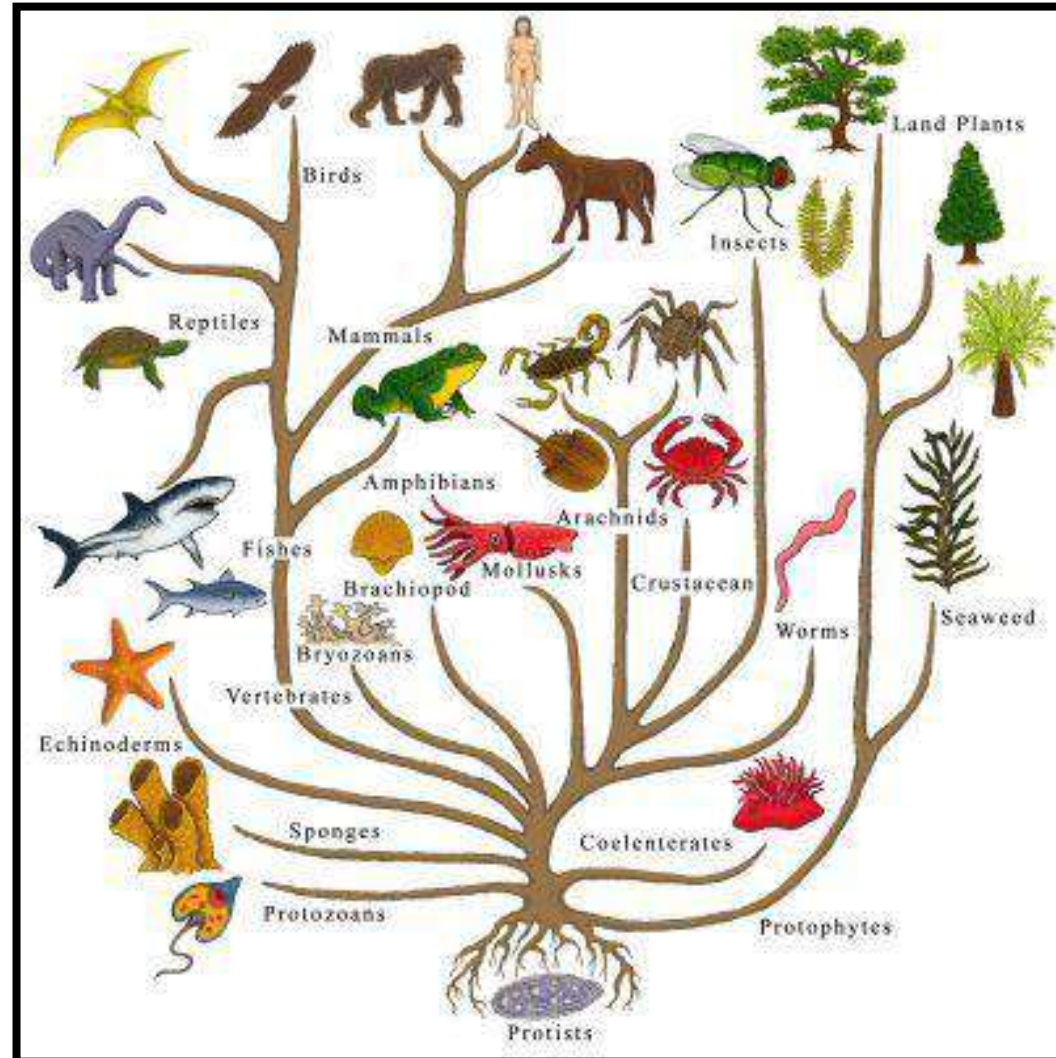


- ❖ හිතා ගන්න පුළුවන් නේද, පෘථිවියේ මැද උෂ්ණත්වය කොතරමද කියා.

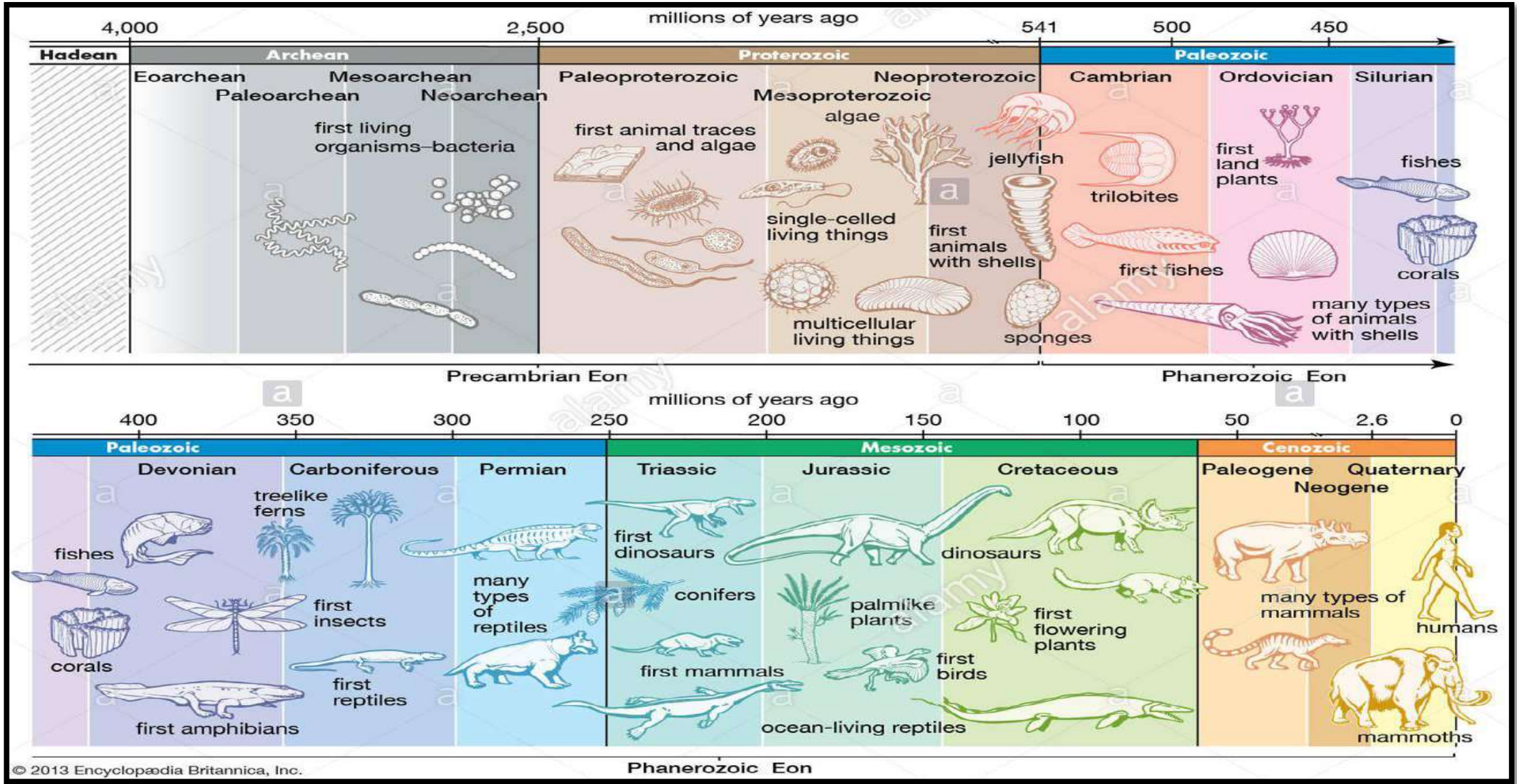


# ජීවයේ උපත

➤ ජීවින් බිහි වීමේ ගැලීම් සටහන

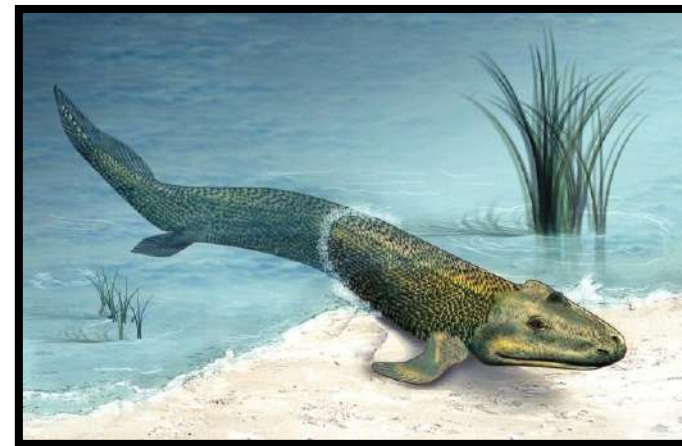
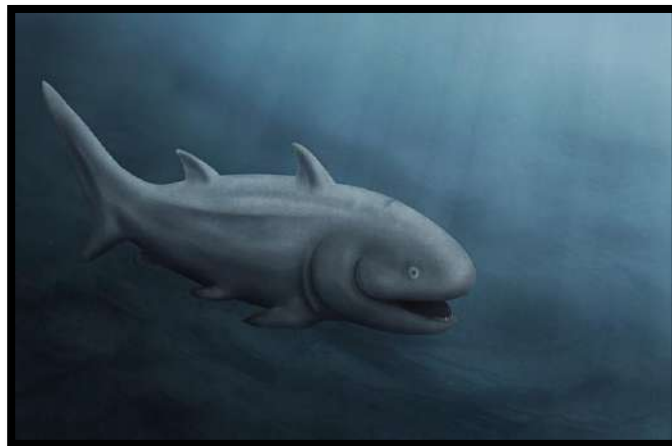
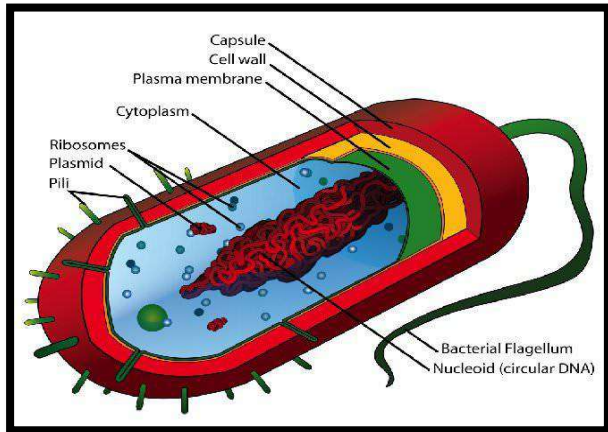




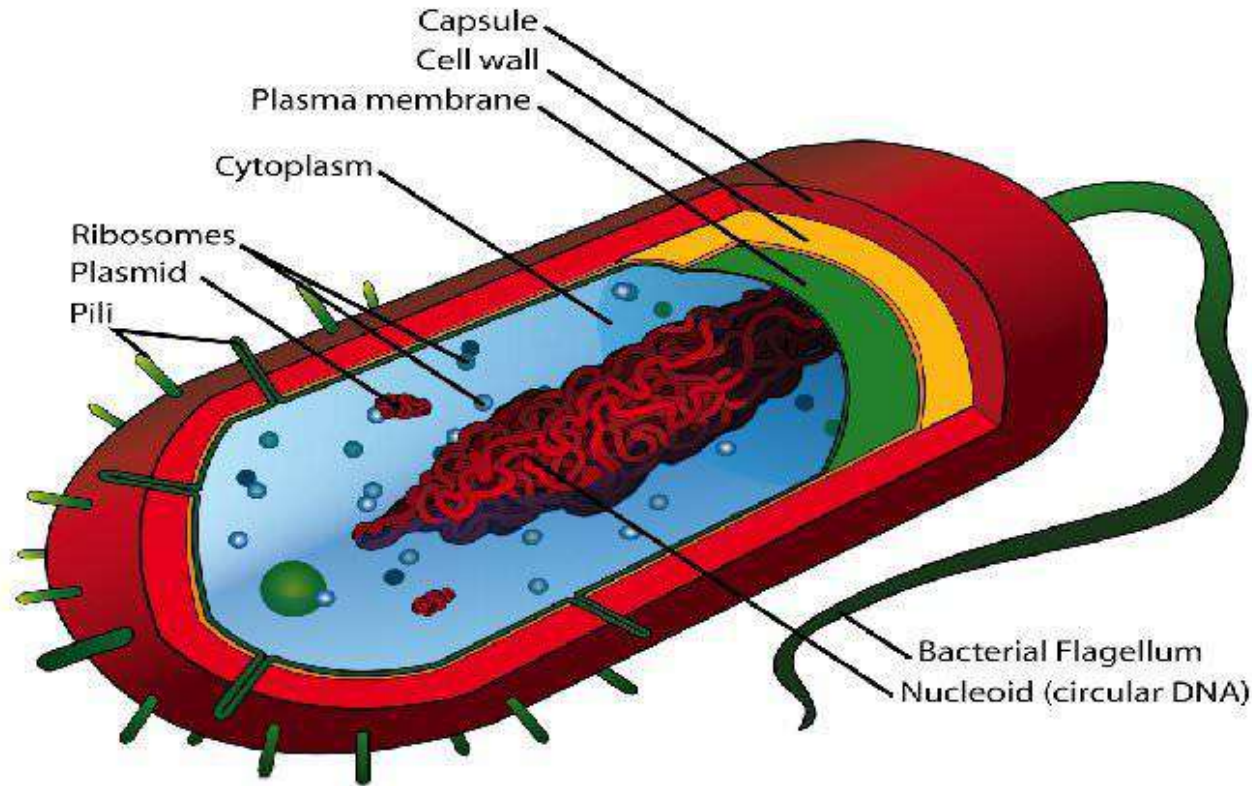


# මුල් ජීවීන්

➤ පෘථිවිය සෑදී අවසන් වූ පසු එහි ජීවීන් ඇති වූයේ තවත් කාලයක් ගිය පසුව ය.



# ප්‍රොකාරියෝට්



- ▶ ජීවයක් සහිත පළමු දේ ඇසට නොපෙනෙන තරම් කුඩා දෙයකි. එය ප්‍රොකාරියෝට් බැක්ටීරියාව ලෙස හැඳින්වේ.
- ▶ එම බැක්ටීරියාව බිහි වූයේ අවුරුදු මිලියන දෙදහස් පන්සියයකට ඉහත දීය.

කැනඩාවෙන් සොයා ගන්නා ලද  
පාෂාණිභූත ඔපබ්නියාවෙකුගේ සලකුණ



ඔපබ්නියා

- මීට අවුරුදු මිලියන පන්සිය හතළිස් දෙකකට පෙර ජීවත් වූ සතෙකුගේ සලකුණක් කැනඩාවෙන් සොයා ගෙන තිබේ.
- සතාගේ දිග 4 – 7 cm අතර වේ.
- ජීවත් වී තිබෙන්නේ - මුහුදු පතුලේ ය.
- ආහාර ගැනීමට මුඛයක් සහ ඇස් පහක් පිහිටා තිබිණි.

# ජීක සෛලිකයෝ



# පණුවෝ



# මුදු හතු



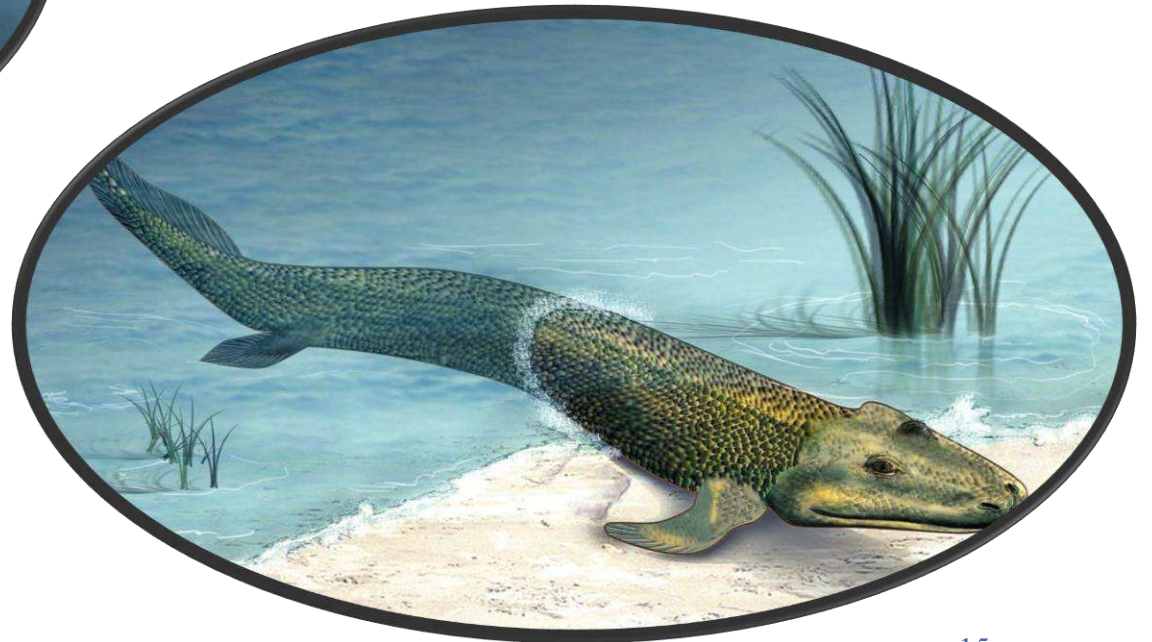
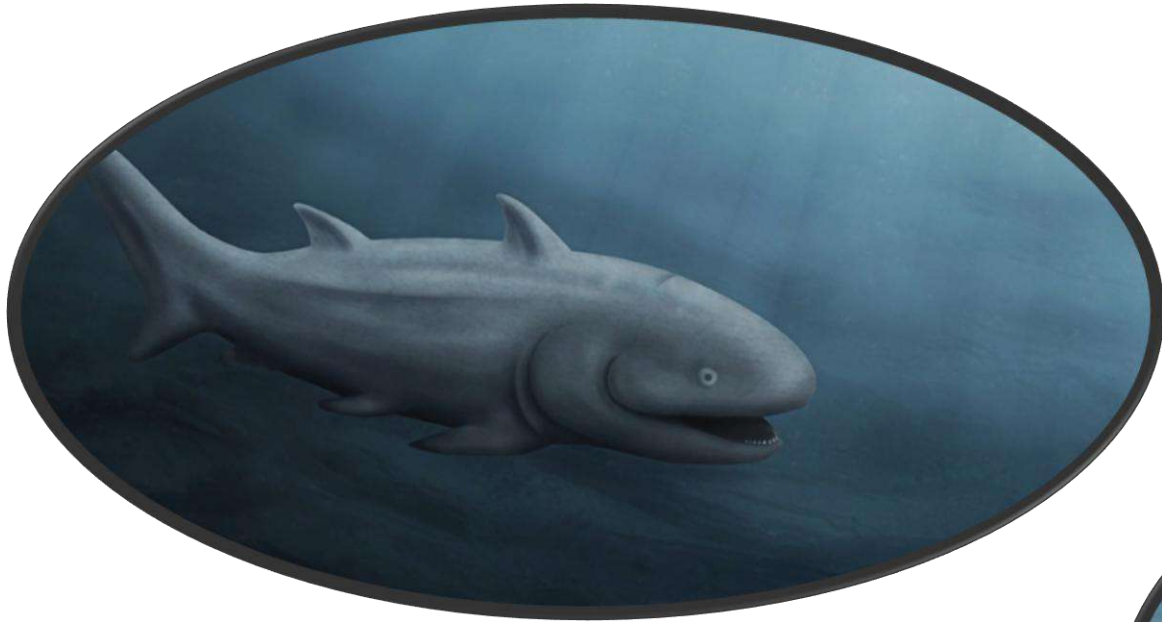
# සන්ධිපාදකයෝ



මුල්ම ජීවිත ජලයේ බිහි වී  
පසුව ගොඩබිම පැතිරී ගිය  
ආකාරය



# ➤ මුල්ම ජීවීන් ජලයේ පහළ වීම



➤ පළමු වරට ගොඩබිම පහළ වූයේ ශාක වර්ගයි.

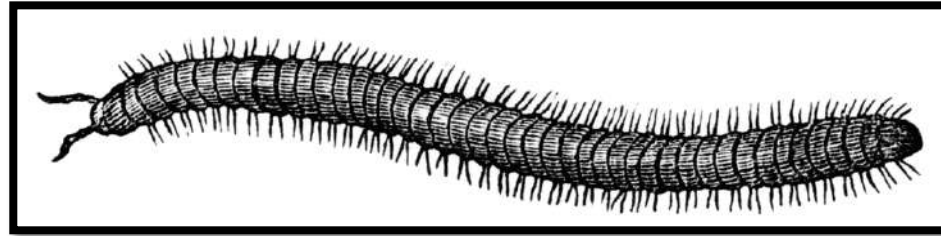


➤ එම යුගය පැලියොසොයික යුගයයි.





➤ දෙවනුව සක්කව වර්ග බිහි විය.



- එම යුගය සිලූරියන් යුගය යි.
- පළමු වරට ගොඩබිම පහළ වූයේ පාද කිහිපයක් තිබෙන හැකරැල්ලන් වැනි සතුන් ය.
- ඒ මීට අවුරුදු මිලියන හාරසිය විස්සකට ඉහත දී ය.



- ගොඩබිම දී විවිධ සතුන් දියුණු විය.
- වර්තමානයේ ලෝකයේ ජීවත් වන පක්ෂීන්, උරගයින්, මත්ස්‍යයින්, කෘමීන්, පණුවන්, සත්වපාදකයින්, ක්ෂීරපායීන් එසේ වර්ධනය වූ ජීවීන් ය.

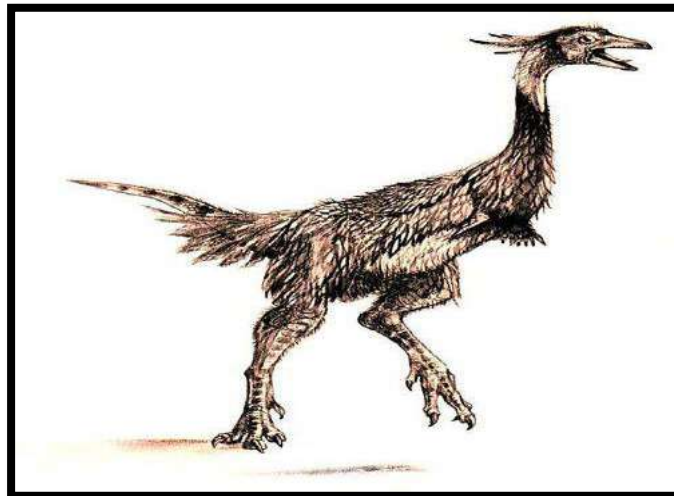
උභය ජීවීන්



උරගයින්



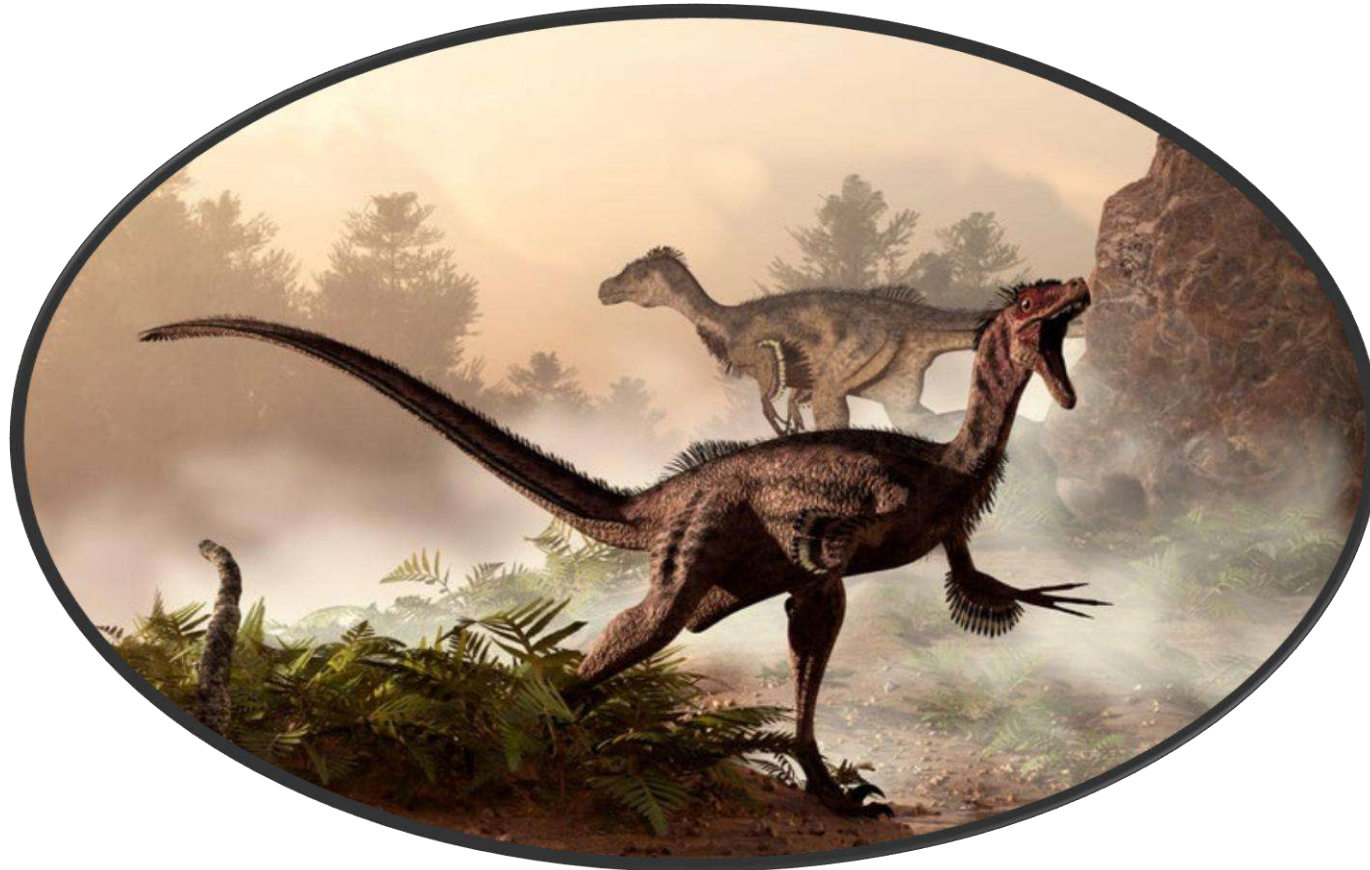
පක්ෂීන්

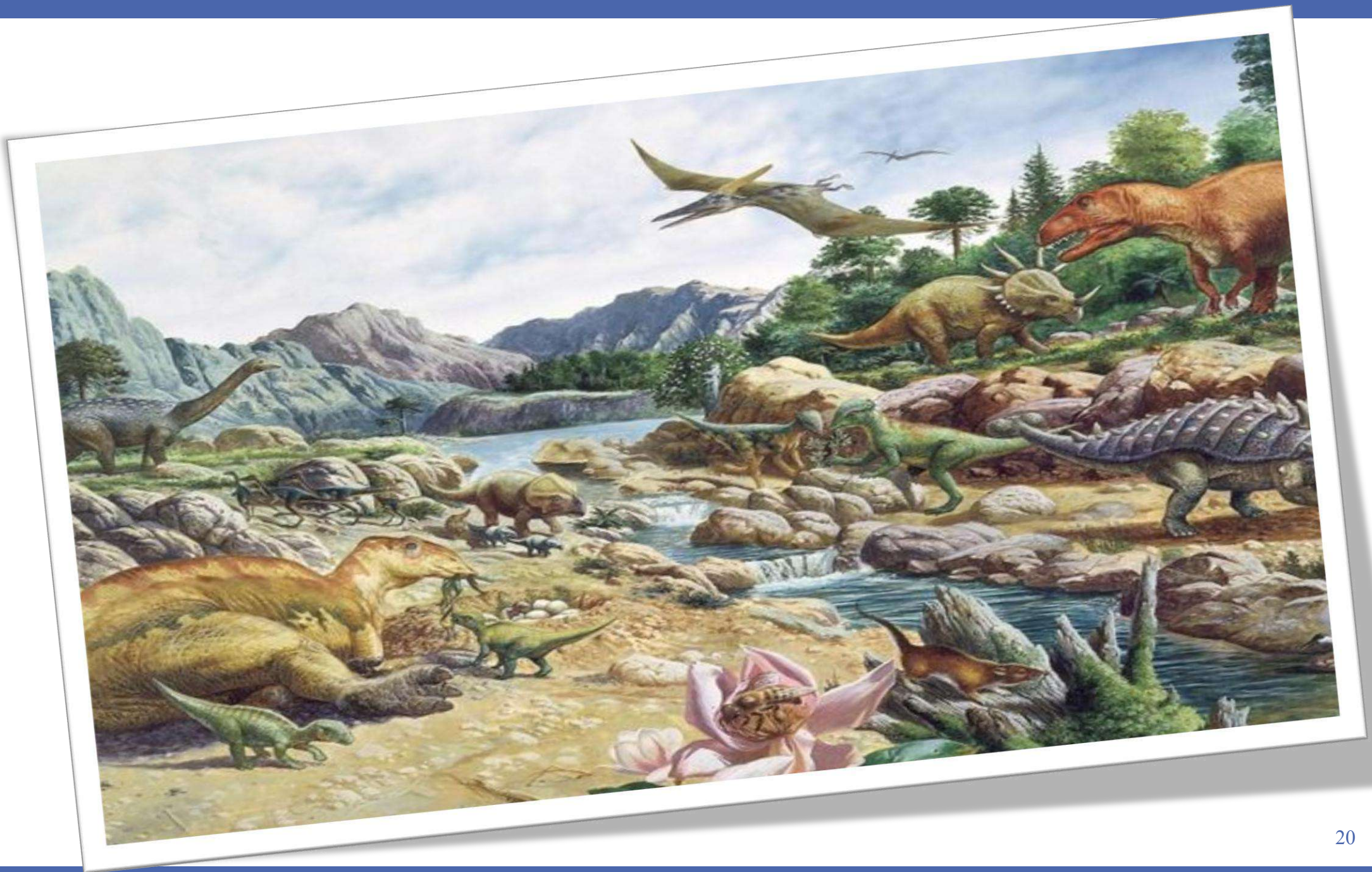


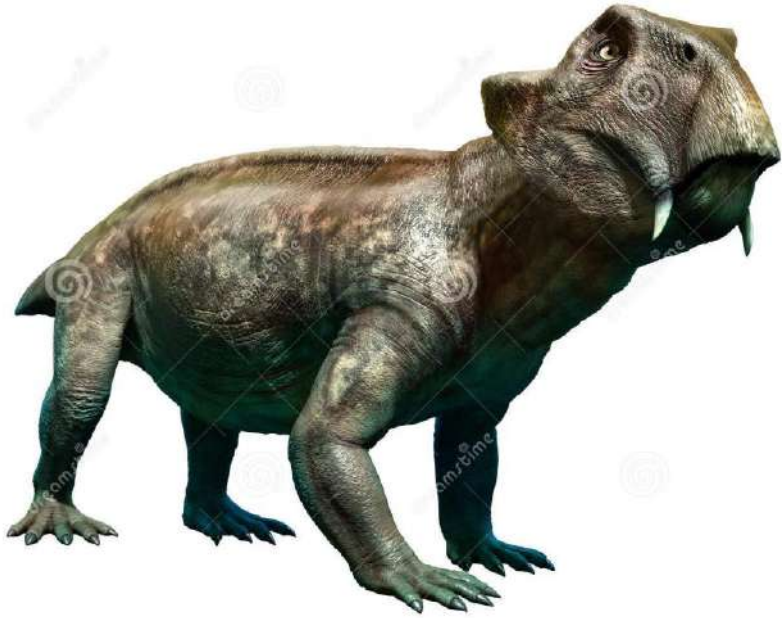
කෘමීන්



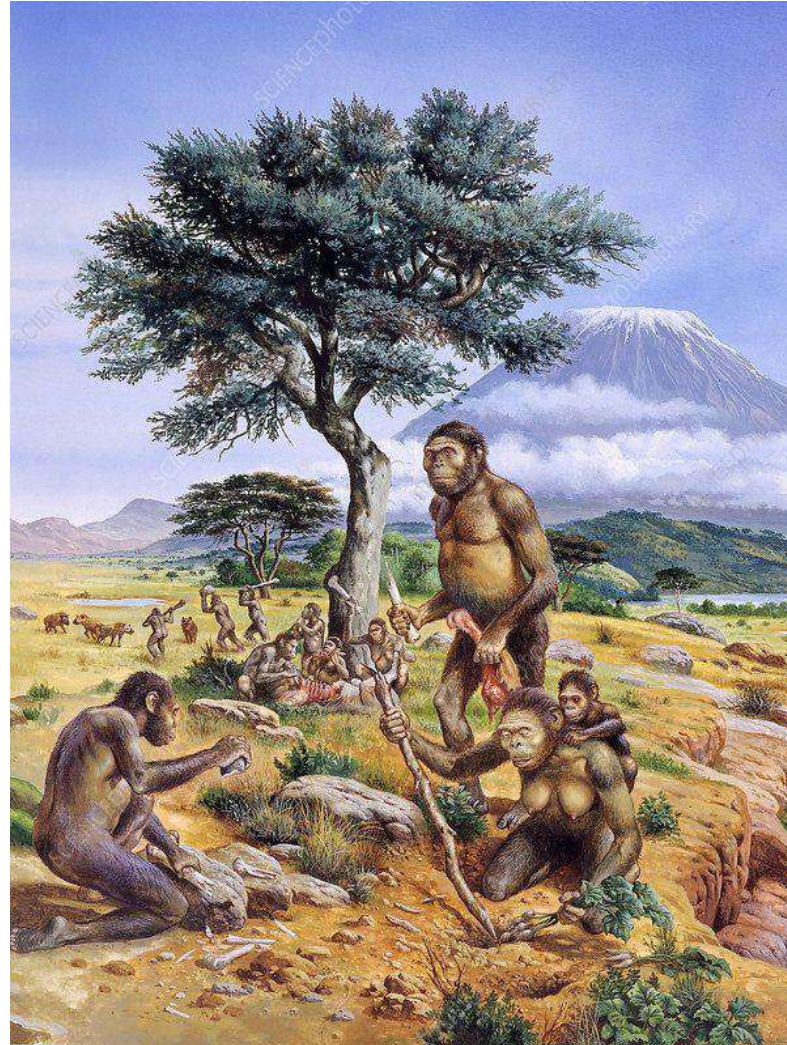
# ඩයිනෝසර් යුගය





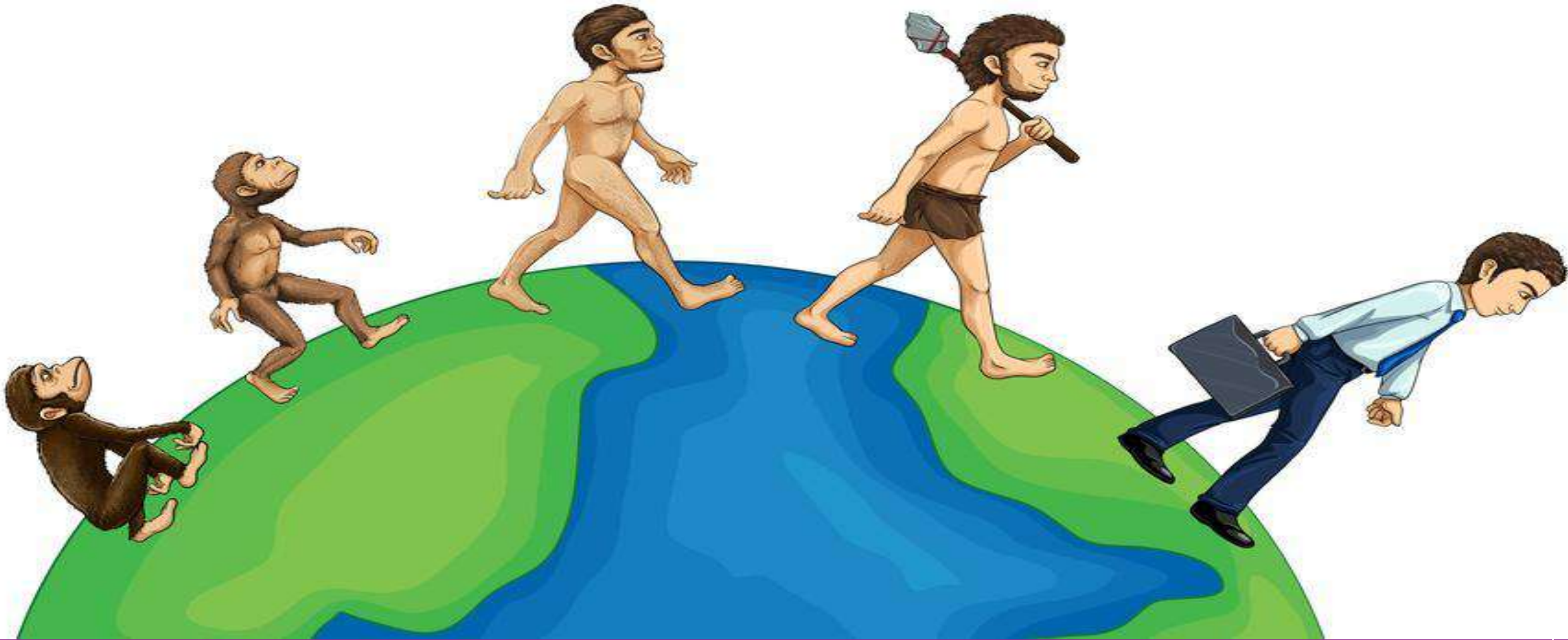


➤ පෘථිවිය බිහි වී ඉතාම දීර්ඝ කාලයකට පසුව මිනිසා බිහි විය.



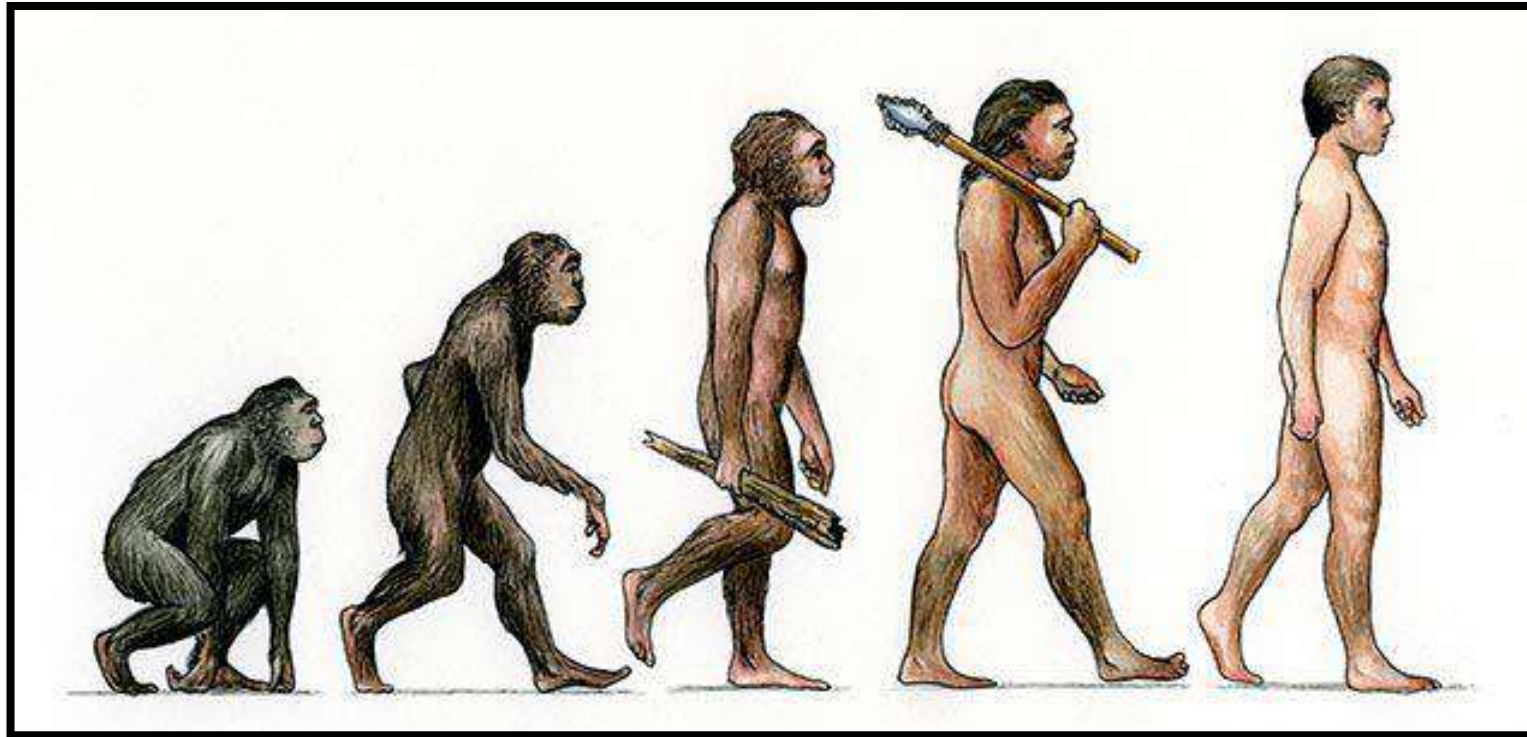
|| කොටස

# ආදි මිනිසාගේ විකාශනය



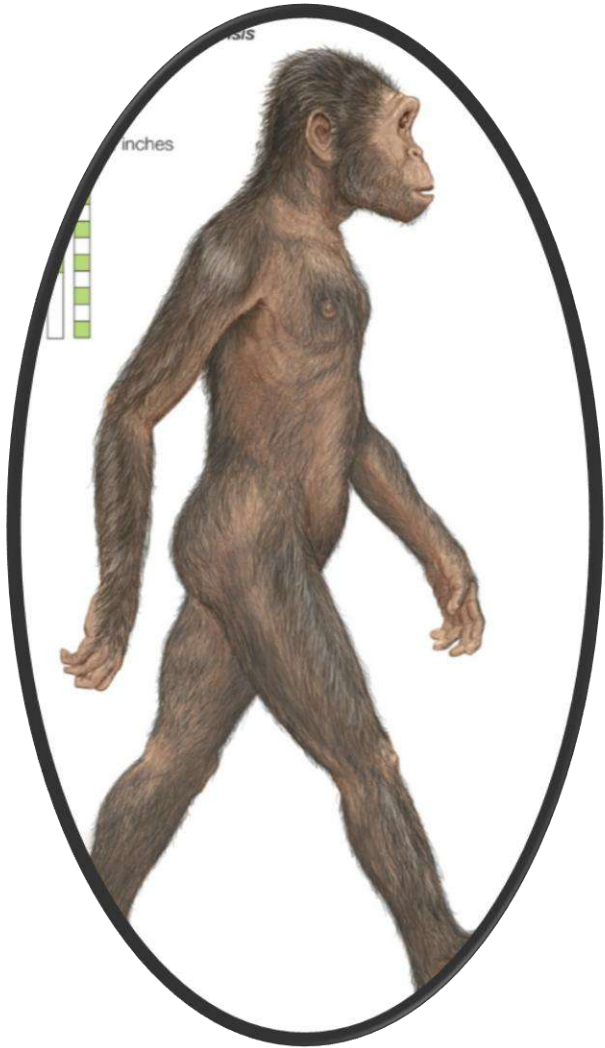
## නිපුණතා මට්ටම 2.2

- දේහ ලක්ෂණ වෙනස් වෙමින් මානව පරිණාමය සිදු වූ ආකාරය පෙන්වා දෙයි.



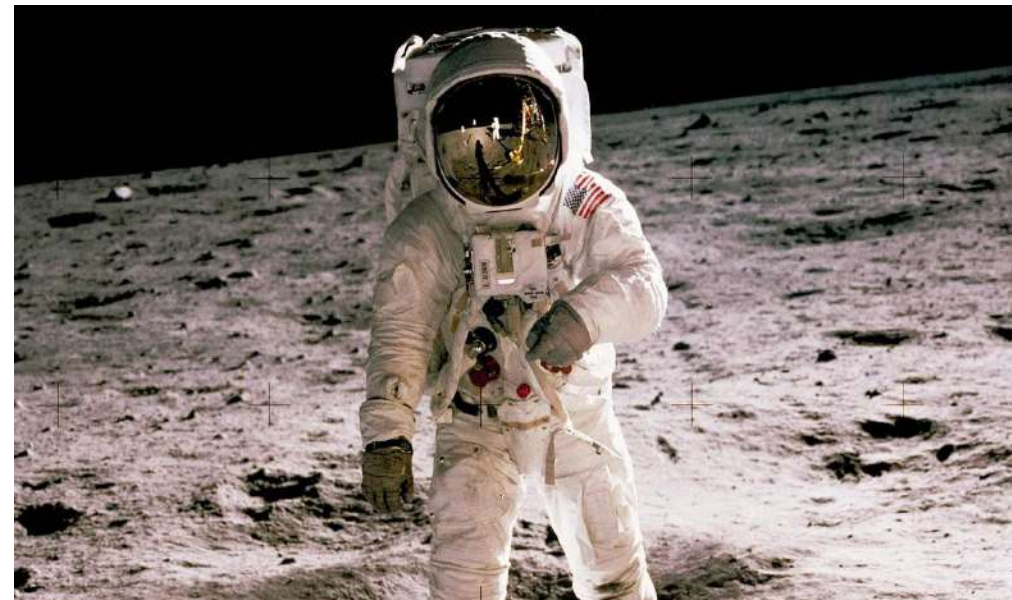


# මිනිසා බිහි වීම



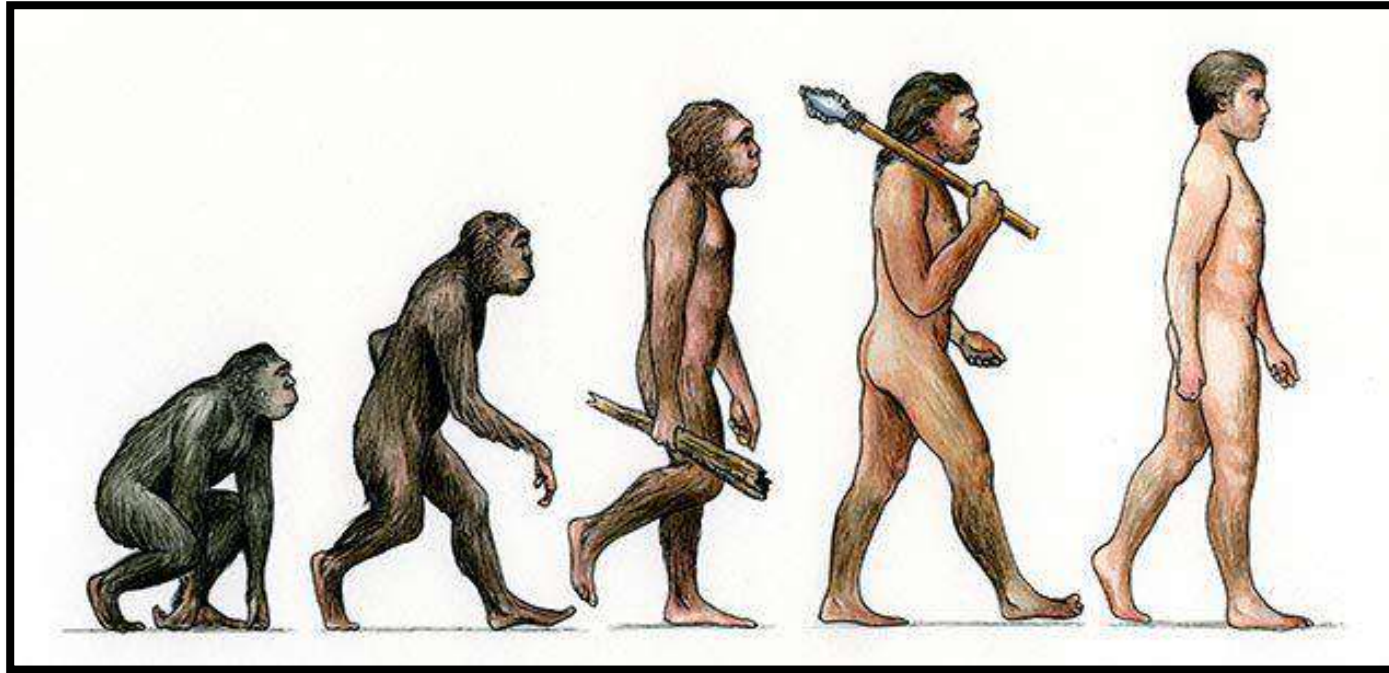
- මිනිසා ස්වභාව ධර්මයට අයත් සත්ත්වයෙකි.
- මිනිසා වෙනත් සතුන්ට වඩා ඉදිරියෙන් සිටීමට හේතු
  1. නොයෙක් නොයෙක් දෑ තැනීමේ හැකියාව (තාක්ෂණය)
  2. අදහස් හුවමාරු කර ගැනීමේ හැකියාව (භාෂාව)
  3. නැටීම, ගැසීම ආදී සෞන්දර්යාත්මක දෑ (කලාව)
- වෙනත් සතුන් අතර මෙවැනි දේ දකින්නට නැත.

❖ පාද දෙකෙන් ඇවිද යාම සහ උපකරණ භාවිතය නිසා වෙනත් සතුන්ට වඩා බොහෝ දේ කළ හැකි විය.



සඳු තරණය කිරීමට පවා මිනිසා සමත් වී ඇත.

# මානව පරිණාමය යනු



- වානර පරම්පරාවට අයත් විම්පන්සියෙකුගෙන් මිනිසෙකු දක්වා දියුණු වීමේ ක්‍රියාවලියයි.

# මහා නිම යුගය (මැමන් යුගය)

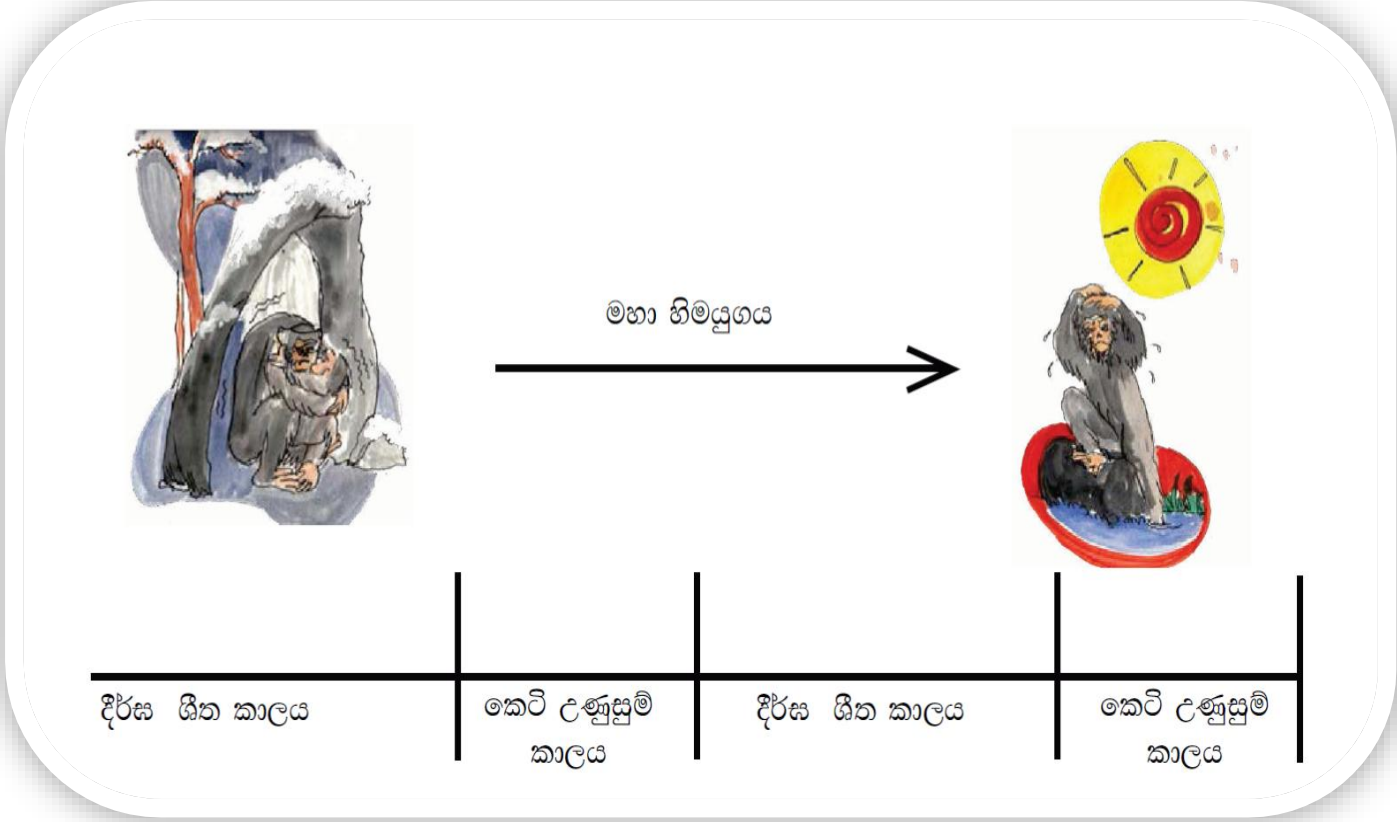


❖ වාතර පවුලකින් මානව පරම්පරාවක් බිහි වීමට බලපෑ එක් ප්‍රධාන හේතුවක් වූයේ,

**මහා නිම යුගයේ දී පැවති දේශගුණය යි.**

❖ මෙම කාලයේ දී පෘථිවියේ උතුරු සහ දකුණු ප්‍රදේශ මුළුමනින්ම සන නිම තට්ටුවලින් වැසී යන්නට විය.

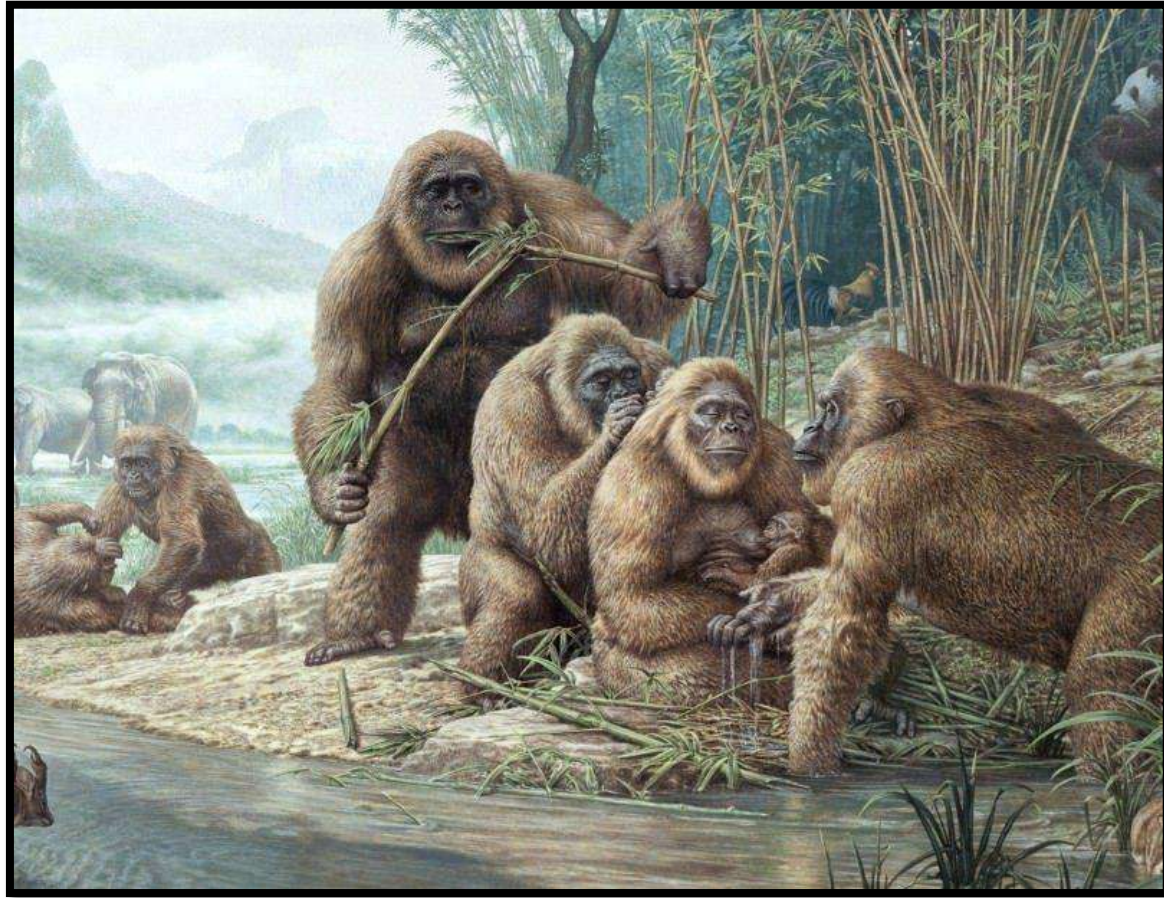
❖ මැමන් අලි ජීවත් වූයේ ද මේ කාලයේදී ය.



➤ මහා හිම යුගය නමින් හැඳින්වෙන අධික ශීතල කාලය තුළ අධික ශීත කාල හතරක් සහ උණුසුම් වූ කෙටි කාල හතරක් තිබේ.

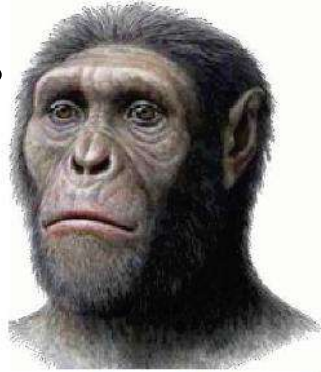
# මහා හිම යුගය

- මීට අවුරුදු මිලියන **2.5** කට පමණ ඉහතදී පෘථිවියේ අධික ශීතල දේශගුණයක් පැවතිණ.
  - ඒ කාලය මහා හිම යුගය ලෙස හැඳින්වේ.
  - මේ කාලයේදී පෘථිවියේ උතුරු දකුණු ප්‍රදේශ හිමෙන් වැසී යන්නට විය.
  - මේ කාලයේ අප්‍රිකාවේ ජීවත් වූ විම්පන්සි වර්ගයක් අනෙක් සතුන්ට වඩා වෙනස් ආකාරයට හැඩ ගැසෙන්නට විය.
  - ❖ අධික ශීතලට ඔරොත්තු දීමට සිදු වීම
  - ❖ ආහාර දුලබ වීම (අධික ශීතල නිසා ගහකොළ ඵල දැරුවේ නැත.)
  - ❖ නුපුරුදු ආහාර ගැනීමට සිදු වීම
- නිසා බොහෝ සතුන් වඳ වී යන්නට විය.**

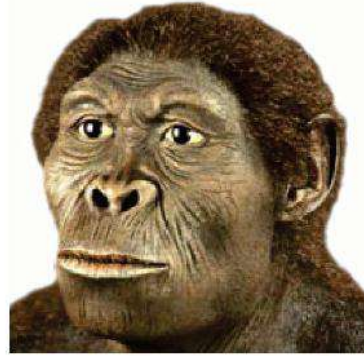


❖ මේ කාලගුණ විපර්යාසයට අනුගත වෙන්න පුළුවන් වූ විම්පන්සින් දිගටම ජීවත් විය.

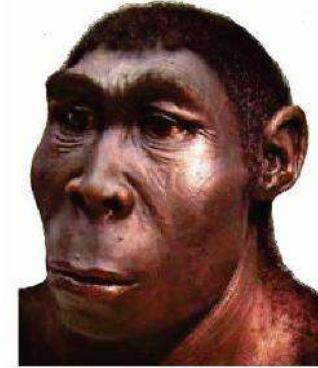
➤ මේ නුපුරුදු කාලගුණ විපර්යාසයට මුහුණ දුන් විමිපන්සින්ගේ දක්වලත් මුහුණෙන් වෙනස්කම් ඇති විය.



ඔස්ට්‍රලෝපිතිකස්



හෝමෝහැබිලිස්



හෝමෝඉරෙක්ටස්



හෝමෝනියැන්ඩතාලෙන්සිස්



හෝමෝසාපියන්



➤ හිස් කබල වෙනස් විය.



ඔස්ට්‍රලෝපිකිකස්



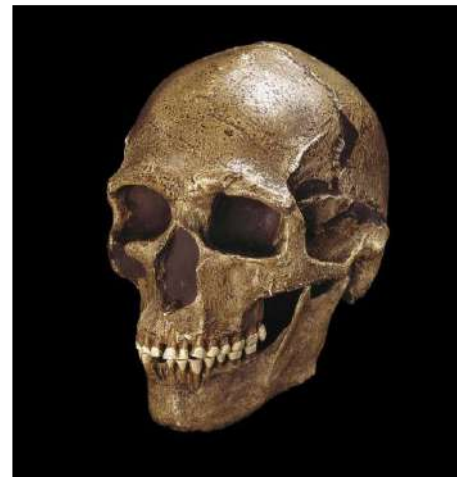
හෝමෝ හැබිලස්  
(හැකි මිනිසා)



හෝමෝ ඉරෙක්ටස්

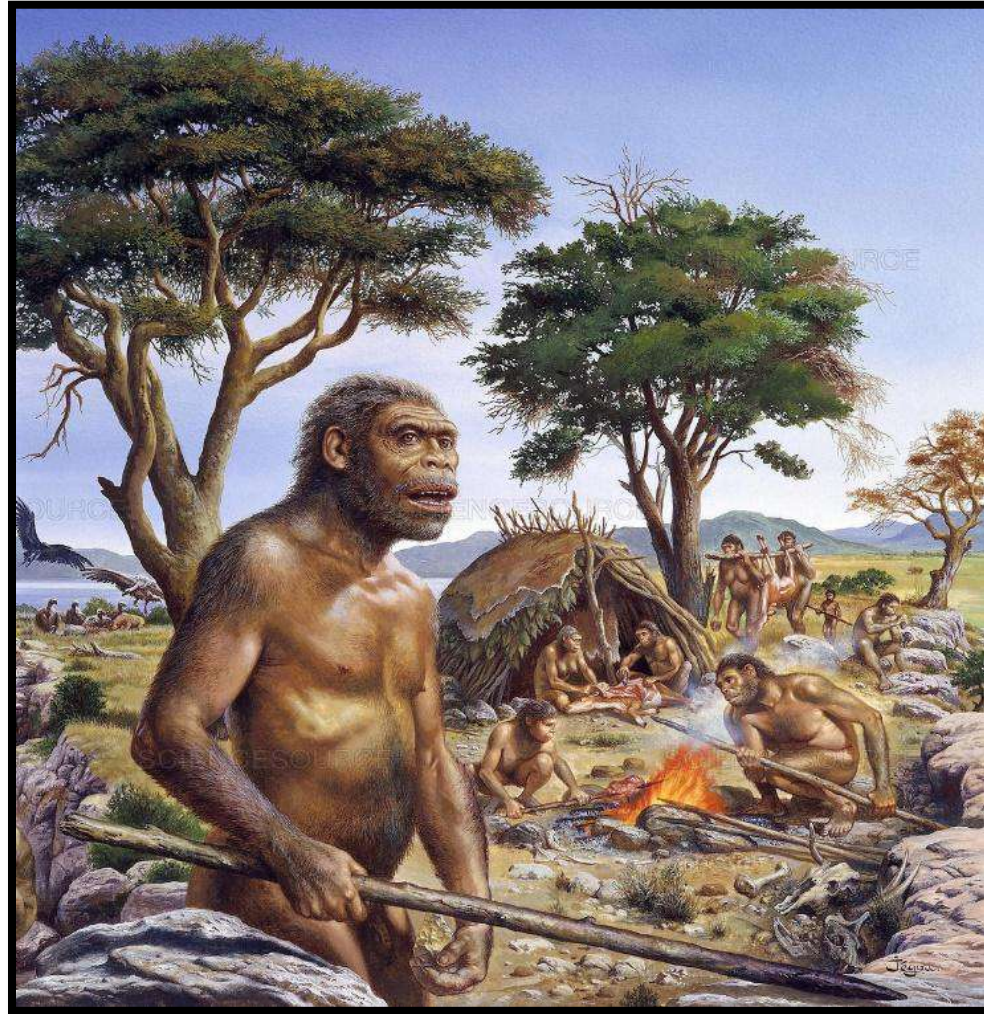


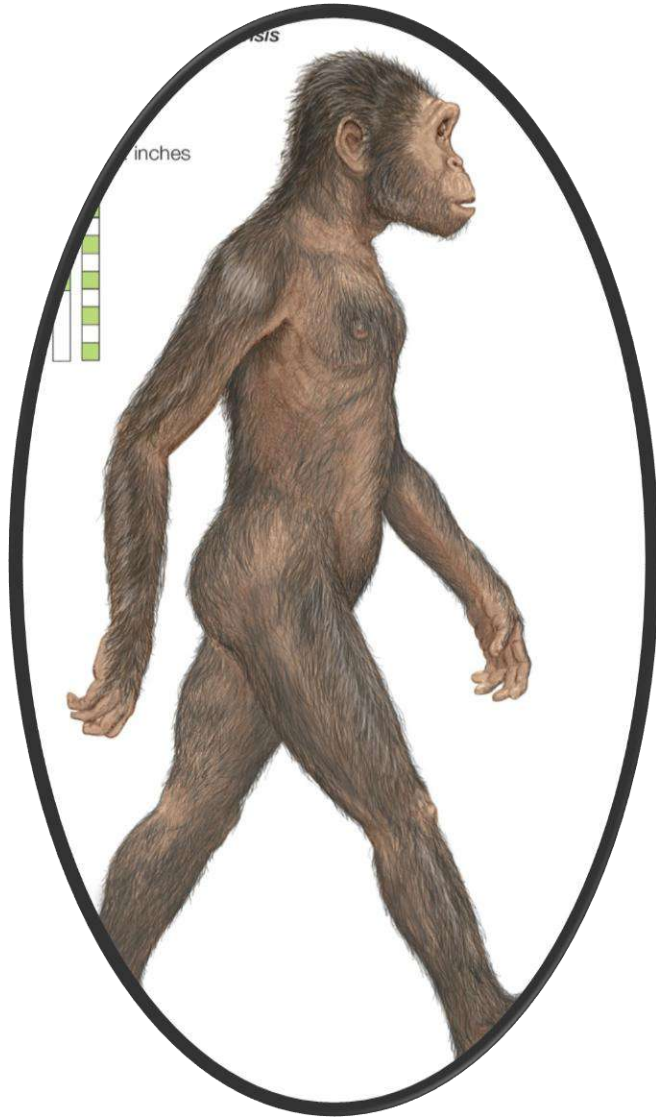
හෝමෝ නියැන්ඩතාලන්සිස්



හෝමෝ සාපියන්

## ➤ උපකරණ භාවිතය

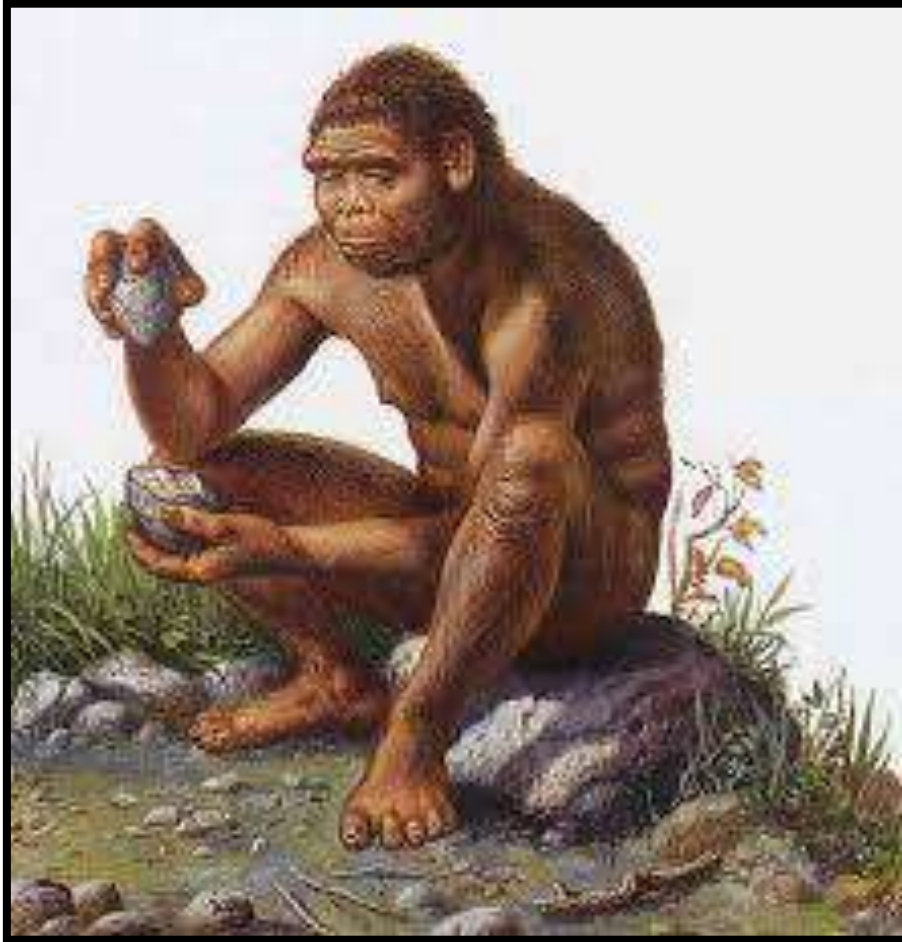




➤ පාද දෙකෙන් ඇවිද යන්නට හැකි විය.

❖ මේ වෙනසක් සමග මිනිස් වර්ගයා බිහි වීමට අවශ්‍ය කරන පසුබිම සකස් විය.

# මිනිසෙකු වීමට නැඹුරුවක් ඇති කළ පැරණිතම වානරයා



ඔස්ට්‍රලෝපිතිකස්

# ඔස්ට්‍රලෝපිතිකස්

- ස්වභාවිකව ජලය ගලා යන තැන්වල තිබෙන රවුම් ගල් එකතු කොට ප්‍රයෝජන ගැනීම.
- ප්‍රයෝජන
  - යම් යම් ඇට වර්ග කලා ගෙන ඒවා ආහාරයට ගැනීම.
  - වෙනත් තැලීමේ අවශ්‍යතා වලට ගැනීම.



# මිනිසාගේ දෙවන පරිණාමීය අවධිය



## හෝමෝ හැබිලිස් (හැකි මිනිසා)

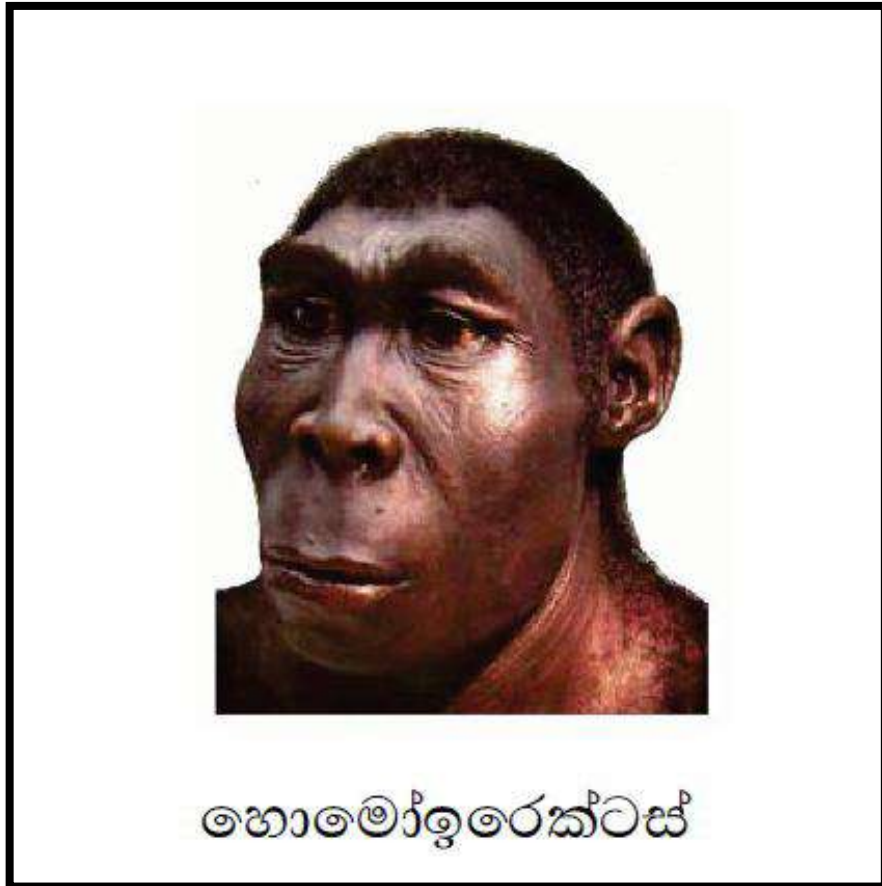
- හෝමෝ හැබිලිස් මානවයා ජීවත් වූයේ මීට අවුරුදු මිලියන 2.3 ත් 1.4 ත් අතර කාල වකවානුවකදීය.

# හෝමෝ හැබිලස් (හැකි මිනිසා)

- ගලකින් ගලකට ගසා ඉන් පතුරක් කඩා ඉවත් කොට මුළු හත් උපකරණ සාදා ගැනීම.



# මිනිසාගේ කෙටිත පරිණාමය අවධිය



## හොමෝ ඉරෙක්ටස්

- ඔහු ජීවත් වූයේ මීට අවුරුදු මිලියන 1.8 කට ඉහත වකවානුවකදීය.



# හෝමෝ ඉරෙක්ටස්

- ගින්දර සොයා ගැනීම.
- ගින්දර සොයාගැනීමේ සාක්ෂි අවුරුදු හත් ලක්ෂ අනූදහසක් පැරණිය.
- ගින්දර භාවිතා කිරීම පෙන්නුම් කරන සාක්ෂි ඊශ්‍රායලයෙන් සොයා ගෙන තිබේ.
- ගින්දර භාවිතා කිරීම නිසා ආහාර පුළුස්සා ආහාරයට ගැනීමට හැකි විය.
- ඒ නිසා හොඳින් ආහාර දිරවා ගැනීමට හැකි විය.
- ගින්දර නිසා ශීත කාලවලදී උණුසුම් වීමට හැකි විය.
- මේ නිසා වඩාත් සුවපත් වී, ශරීරයේ හැඩය අලංකාර විය.
- ආහාර ගැනීම හේතුවෙන් මොළය වර්ධනය වෙන්නට විය.
- හිස් කබල ඒ අනුව හැඩ ගැසෙමින් වෙනස් විය.



# මිනිසාගේ හතරවන පරිණාමීය අවධිය

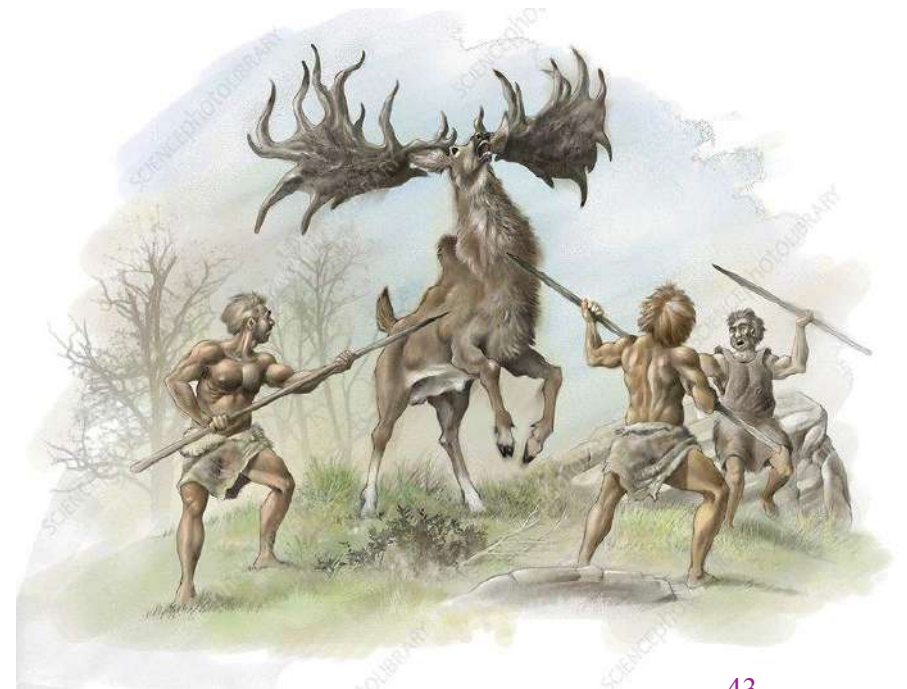
## හෝමෝ නියැන්ඩතාලන්සිස්



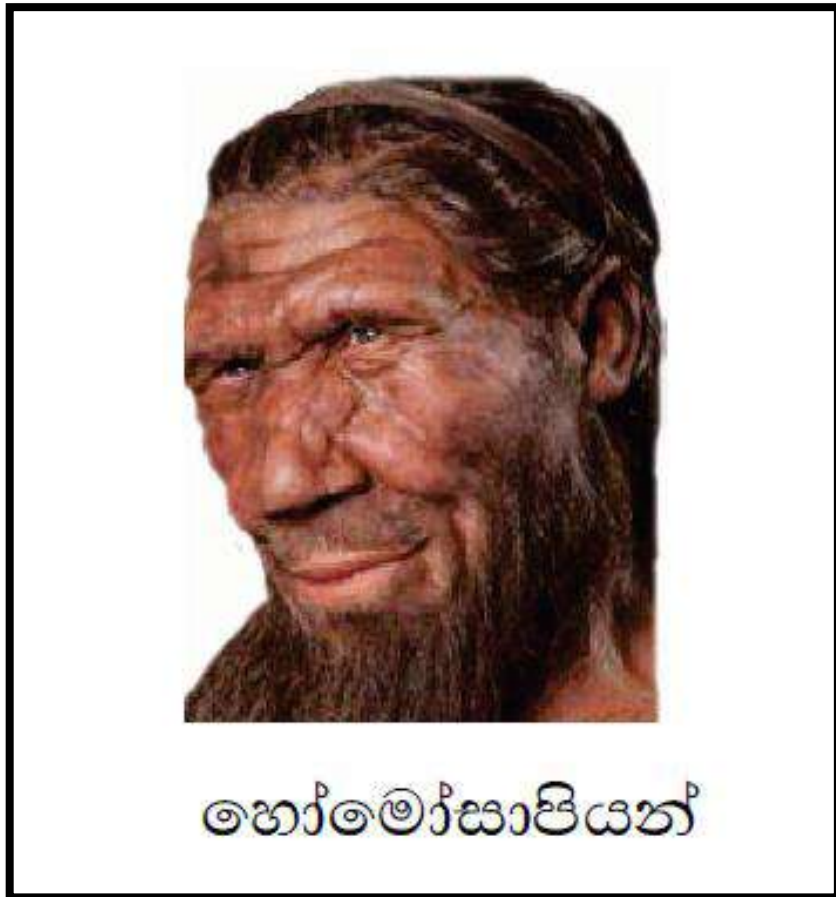
- පැරණි මානවයින් අද ජීවත් වන මිනිස් වර්ගයාට සම්බන්ධ වන්නේ හෝමෝ නියැන්ඩතාලන්සිස් හරහා ය.
- ඔහු ජීවත් වූයේ මීට අවුරුදු හාර ලක්ෂයකට පමණ ඉහත කාලයකදී ය.

# හෝමෝ නියැන්ඩතාලන්සිස්

- විශාල සතුන්ගේ ඇටකටු භාවිතා කර නිවාස ඉදි කර ඇත.
- එළවලු වර්ග පිස ආහාරයට ගෙන තිබේ.
- හොඳ දඩයක්කරුවෙකි .



# මිනිසා බිහි වීම



හෝමෝ සාපියන්

## හෝමෝ සාපියන්

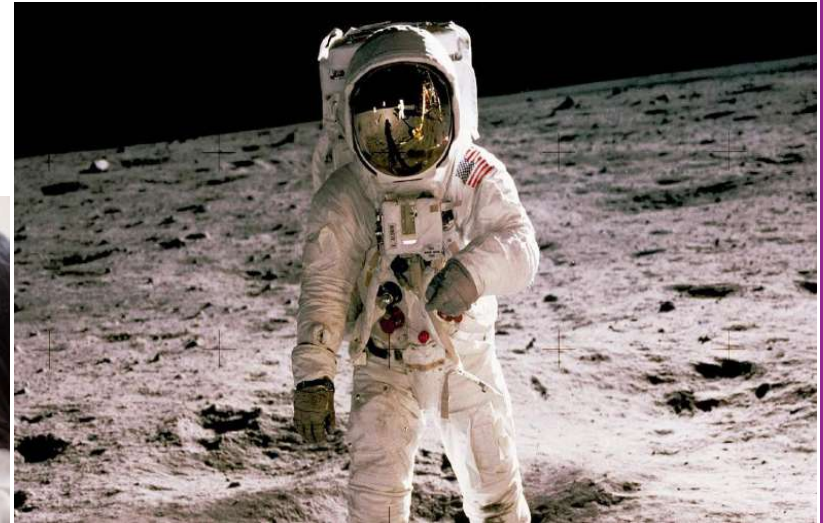
- අවුරුදු මිලියන දෙකක පමණ කාලයක් තිස්සේ මිනිසා තමන්ගේ හැකියා දියුණු කර ගෙන ඇත.
- අලුත් දේ නිපදවීමට කල්පනා කළ නිසා ඔවුන්ගේ මොළය හොඳින් වැඩිණි.
- ඒ නිසා මීට අවුරුදු ලක්ෂයකට (100,000) පමණ ඇත කාලයක දී එකිනෙකා අතර අදහස් හුවමාරු කර ගැනීමට හැකි භාෂාවක් ද, හැඟීම් ප්‍රකාශ කිරීමට සංගීතය, නැටුම්, චිත්‍ර සඳහා හැකියාවක් ද ලැබිණි.

- අදහස් හුවමාරු කර ගැනීමට හැකි භාෂාවක්
- හැඟීම් ප්‍රකාශ කිරීමට කලාවක්
  - සංගීතය
  - නැටුම්
  - චිත්‍ර

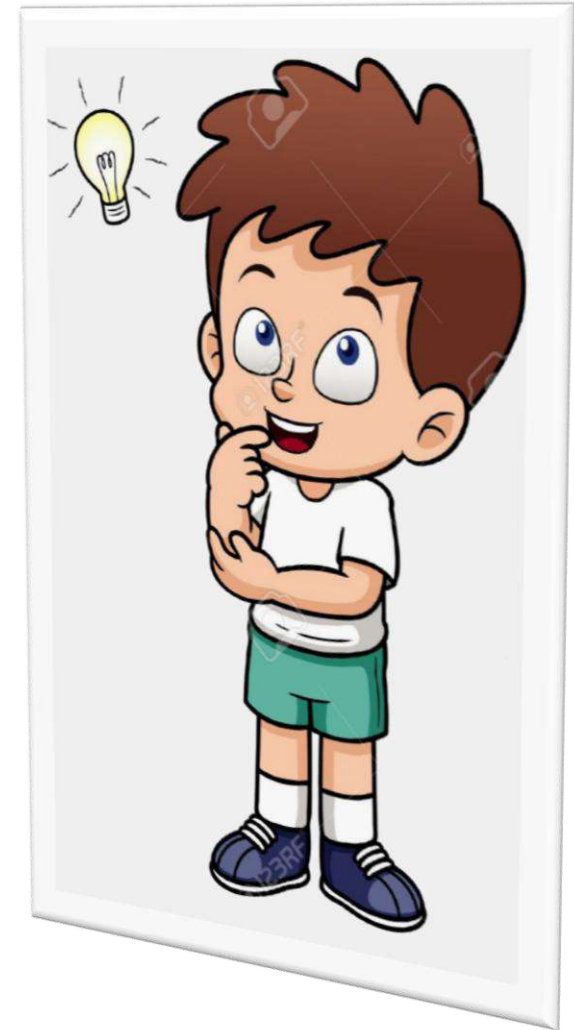


- හෝමෝ සාපියන් විසින් සාදන ලද බට නලාවක්
- මෙය සාදා තිබෙන්නේ සතෙකුගේ ඇට කැබැල්ලකින්ය.

- වර්තමානයේ දියුණු නිවාස ඉදි කිරීම, පිසින ලද ආහාර අනුභව කිරීම හා නවීන උපකරණ දක්වා පැමිණ ඇත්තේ අතීත මානවයාගේ ආභාෂය තුළිත්ය.
- සඳ තරණය කිරීමට පවා මිනිසාට හැකි විය.
- මේ සියල්ලම දිගු කාලයක් තුළ මානවයා පුරුදු පුහුණු කර ගෙන ආ දැනුම් සම්භාරය අතිවිශාලය.



❖ වෙනත් සතුන් අතර තවත් සතෙකු  
වූ මිනිසා අනෙක් සතුන් සියලු දෙනා  
අහිමිවා දියුණු වූ ආකාරයට ඔබත්  
මිනිස් පරපුරට අයත් වුවෙකු ලෙස  
තම සමාජයට කළ යුතු සේවය  
අවබෝධ කර ගන්න.





# විවිධ පරිසර තත්ත්ව වල ජීවත් වන හෝමෝ සාපියන්වරු

□ ස්වභාවික පරිසරයට අනුවර්තනය වීමේ දී දේහ ලක්ෂණ වෙනස් වන ආකාරය නූතන මිනිසා ඇසුරින් පැහැදිලි කරයි.



# විවිධ දේහ ලක්ෂණ සහිත මිනිස් වර්ග

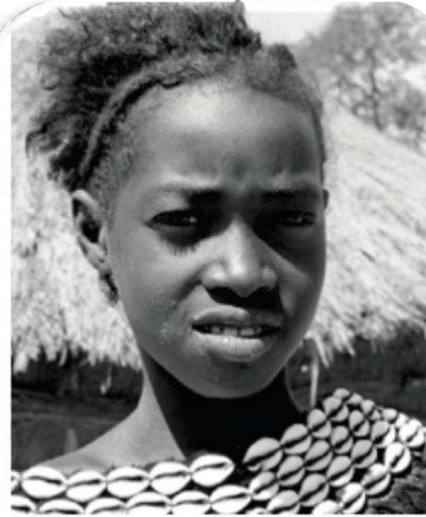
- 1) කොකසොයිඩ්
- 2) නීග්‍රොයිඩ්
- 3) ඔස්ට්‍රලොයිඩ්
- 4) මොන්ගොලොයිඩ්



# විවිධ මුහුණු ඇති හෝමෝ සාපියන්වරු



කොකසොයිඩ්



නිග්‍රොයිඩ්



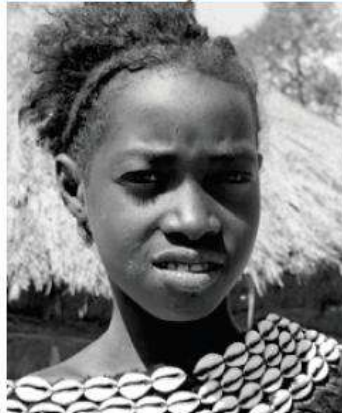
ඔස්ට්‍රලොයිඩ්



මොන්ගොලොයිඩ්



කොකසොයිඩ්



නිග්‍රොයිඩ්



ඔස්ට්‍රලොයිඩ්



මොන්ගොලොයිඩ්

විවිධ මුහුණු ඇති හෝමෝ සාපියන්වරුන් ලෝකයේ පැතිරී ඇති අන්දම

## නිපුණතා මට්ටම 2.4

- ❖ ආදි මිනිසා මුහුණ පෑ අභියෝග ජය ගත් ආකාරය විමසා බලා වර්තමානය සමග සසඳමින් අනාගත අභියෝග වලට මුහුණ දීමේ කුසලතාව වර්ධනය කර ගනියි.



## මිනිසාගේ සංස්කෘතික දියුණුව

- මිනිසා දීර්ඝ කාලයක් තිස්සේ තමන් ජීවත් වන ආකාරය ද වෙනස් කර ගත්තේය. එය සංස්කෘතික වෙනස් වීම් ලෙස හැඳින්වේ.
- ගල් මෙවලම්, වාසස්ථාන, ආහාර ආදිය මෙලෙස වෙනස් වීම් වලට ලක් විය.

- දීර්ඝ කාලයක් තිස්සේ මිනිසාගේ දියුණුව සිදු වූ බව අවබෝධ කර ගැනීමට ඉහතලේ වූයේ ගල් මෙවලම් ය.
- මෙවලම් වල ස්වරූපය අනුව මිනිසාගේ සංස්කෘතික දියුණුව ප්‍රධාන අවධි 3 කි.

- 1) පුරා ශිලා යුගය
- 2) මධ්‍ය ශිලා යුගය
- 3) නව ශිලා යුගය

# පුරා ශිලා යුගය

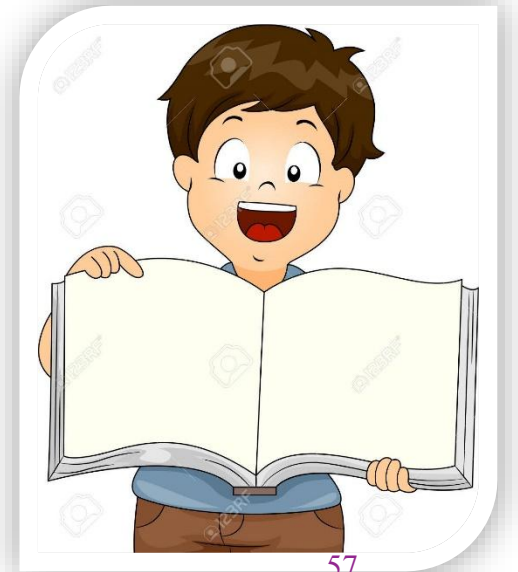
## ලක්ෂණ

- දඩයම සහ තැන තැන ඇවිදි ආහාර එකතු කිරීම.
- මිනිස්සු කණ්ඩායම් ලෙස තැන් තැන් වල ඵලිමහනේ ජීවත් වීමට පුරුදු වී වීම.
- එවැනි කණ්ඩායමකට සාමාජිකයන් 20 ත් 30 ත් අතර ප්‍රමාණයකින් යුත් පවුල් කීපයක් ඇතුළත් විය.



## ලබා ගත් ජයග්‍රහණ

- තමන්ගේ මළ ගිය නෑදෑයින් වෙනුවෙන් අවමංගලය වාරිත්‍ර පැවැත්වීම.
- අවමංගලය වාරිත්‍ර පැවැත්වීමේ දී ඇට සැකිලි මත වර්ණ ආලේප කිරීම.  
එම වර්ණ සාදා ගන්නා ලද්දේ ගුරු ගල් මගින් ය.
- හාණ්ඩ හුවමාරුව ආරම්භ වීම.
- විත්‍ර ඇඳීමට හුරු වීම.



❖ පුරා ශිලා යුගයේ සත්ත්ව ඇට කැබලි වලින් සාදන ලද කාන්තා රූපයක්



❖ සකස් කර තිබෙන්නේ සත්ත්ව ඇට කැබැල්ලකින්ය.

## මධ්‍ය ශීලා යුගය

(මීට අවුරුදු 20,000 ත් 18,000 ත් අතර කාලයේදී  
ආරම්භ වී ඇත.)

### ❖ ලක්ෂණ

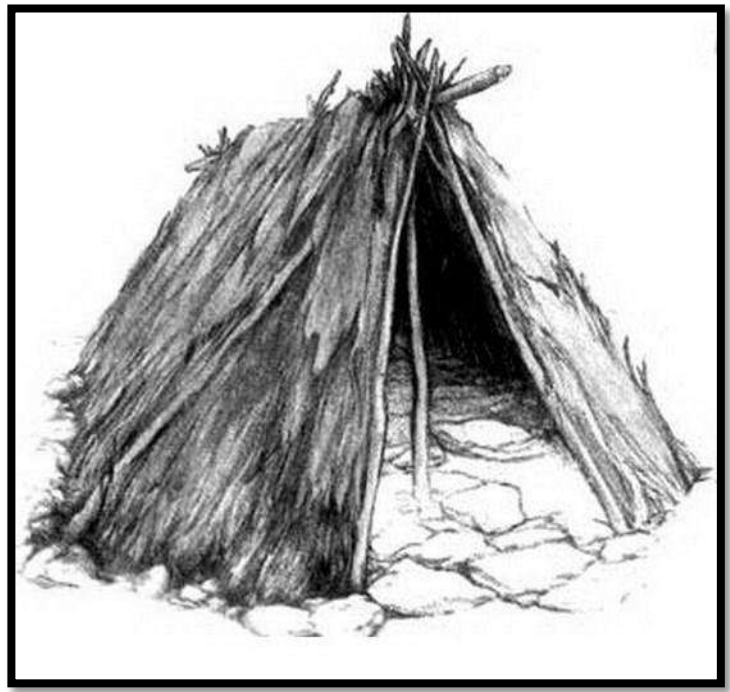
- මිනිසා දඩයමින් සහ ආහාර එකතු කිරීමෙන් තම ජීවිතය ගෙන ගියේය.
- දඩයම් කිරීම සඳහා දුනු රිකල භාවිතා කිරීම ආරම්භ කළේය.



- ගස්වල ගෙඩි වර්ග, කොළ සහ අල වර්ග වැඩි වශයෙන් ආහාරයට ගැනීමට පුරුදු වීම.



- තැන තැන ඇවිද යාම වෙනුවට එක තැනක දිගු කාලයක් ජීවත් වීමට පුරුදු වීම.
- දැව දඬු සහ කොළ අතු භාවිතා කරමින් නිවාස තනා ගැනීමට හුරු වීම.



මධ්‍ය ශිලා යුගයේ දී ලී දඬු හා කොළ අතු භාවිතයෙන් සාදා ගත්තා වූ පැල්පතක්

- නොයෙක් වර්ණ යොදා ගල් පර්වත බිත්ති මත චිත්‍ර ඇඳීම.



මධ්‍ය ශිලා යුගයේ දී ඉන්දියාවේ විසූ මිනිසුන් විසින් අඳින ලද චිත්‍රයක්

## ලබා ගත් ජයග්‍රහණ

- ❑ දුනු රිකල භාවිතා කිරීමට හුරු වීම.
- ❑ දඩයම් කිරීම වෙනුවට ශාක ආහාර ගැනීමට හුරු වීම.
- ❑ එක තැනක දිගු කාලයක් ජීවත් වීමට හුරු වීම.

# නව ශිලා යුගය

(මීට අවුරුදු 9000 කට ඉහත කාලයේදී ආරම්භ වී ඇත.)





## ❖ ලක්ෂණ

- ගොවිතැනට පුරුදු වීම.
- දියුණු ගම්මාන බිහි වීම
- මිනිසුන් ආගමික කටයුතුවලට නැඹුරු වීම.
- දුප්පත් හා පොහොසත් යන බෙදීම මුල් වරට ඇති වීම.
- පොහොසත් අය බලවත් වීම.
- නාගරික ජීවිතයකට හුරු වීම.



➤ නව ශිලා යුගයේ දී මිනිසුන් විසින් නිපදවන ලද දෑ කැත්ත



- ❖ මෙම දෑ කැත්ත ක්‍රි.පූ.3000 ට අයත් ය.
- ❖ සාදා ඇත්තේ මැටියෙන් ය.
- ❖ සොයා ගන්නා ලද්දේ ඊශ්‍රායලයේ ගල් ගුහාවකින් ය.

• වගා කළ ධාන්‍ය



❖ තිරිඟු



❖ කුරක්කන්



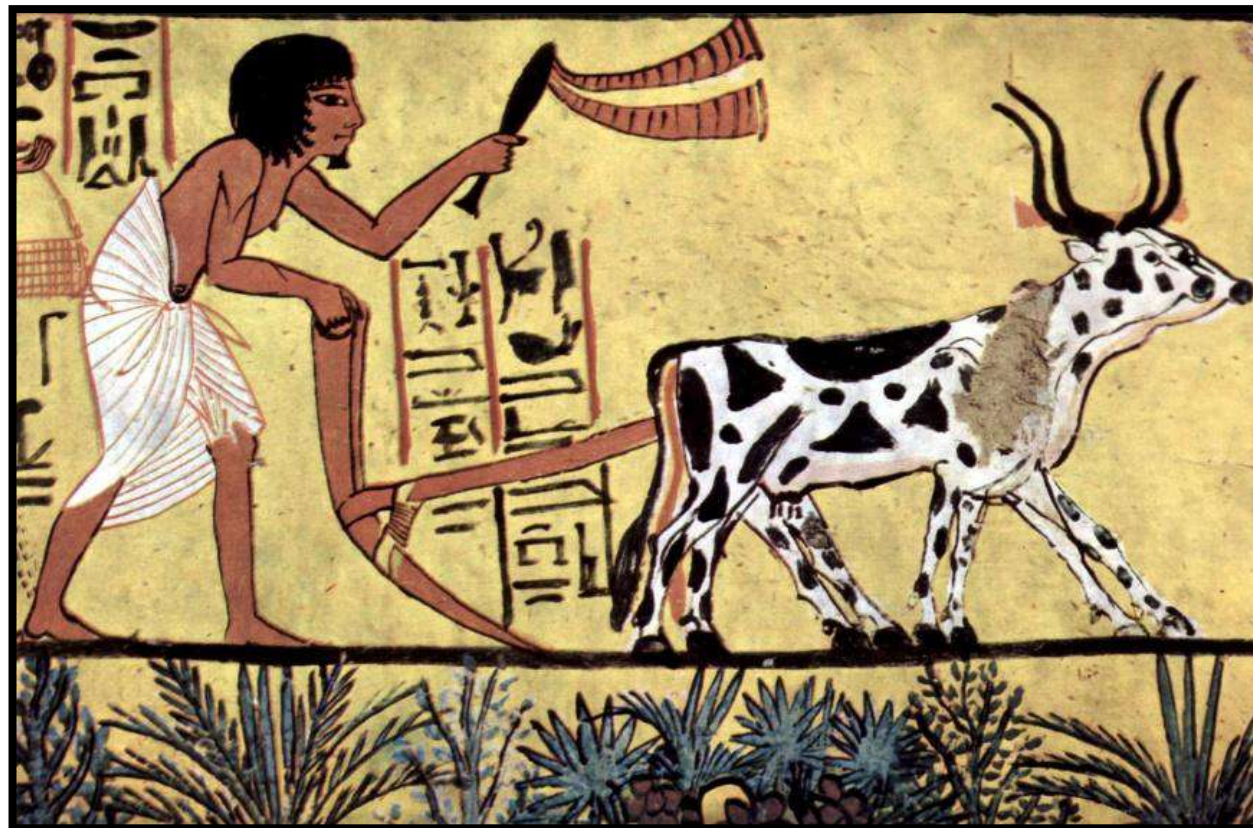
❖ බාර්ලි



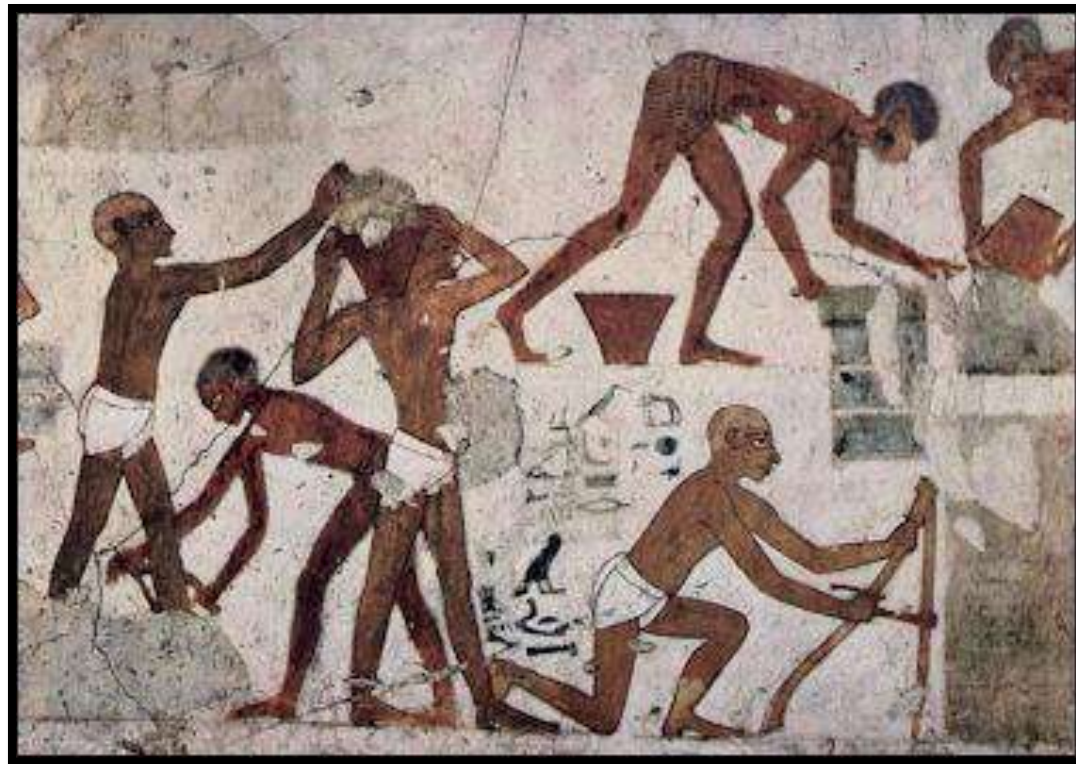
❖ ටී

# සත්ත්ව පාලනය

- සතුන් හිලෑ කර ගැනීම
- කිරි, බිත්තර, මස් ලබා ගැනීම



- ලෝහ වර්ග සොයා ගැනීම
- ලෝහ ආයුධ තනා ගැනීමට හැකි වීම



# III කොටස ගොවිතැන ආරම්භ වීම



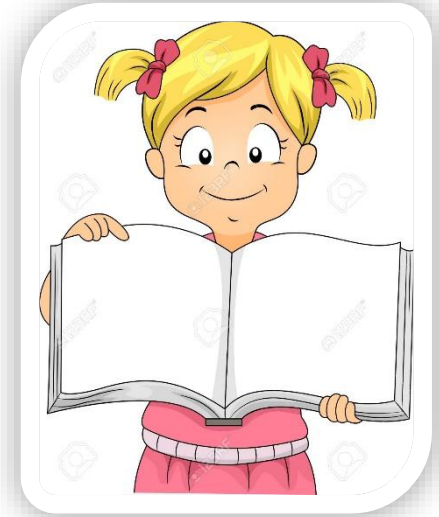
## ගොවිතැන ආරම්භ වීම



- ❖ මීට අවුරුදු 12,000 කට පමණ ඉහත කාලයක දී එතෙක් මහා නිම යුගයේ පැවති සිසිල් දේශගුණය වෙනස් වීම ඇරඹිණි.
- ❖ ලෝකයේ දේශගුණය උණුසුම් වීම නිසා මිනිසුන්ට ගොවිතැන් කටයුතු ආරම්භ කිරීමට සුදුසු පසුබිමක් ඇති විය.
- ❖ මිනිසා ගොවිතැන් කටයුතුවලට නැඹුරු වීම හා ගල් වෙනුවට ලෝහ වර්ග භාවිතා කිරීම යන දෑ එකම කාලයක සිදු විය.

# මහා හිම යුගය අවසන් වීමෙන් පසු පරිසරයේ සිදු වූ වෙනස්කම්

- අධික ශීතල දේශගුණය උණුසුම් වෙන්නට විය.
- ගස් වැල් සාරවත් ලෙස වැඩෙන්නට විය.
- ආහාර සුලබ විය.
- ශාක හා මිනිසුන් ප්‍රබෝධමත් විය.
- මහා හිම යුගය අවසන් වීමත් සමග ඇති වූ අලුත් දේශගුණික තත්ත්වය හොලෝසීන යුගය ලෙස හැඳින්වේ.





## හොඳෝසින යුගයේ ඇති වූ ලක්ෂණ

- ❑ ගොවිතැනට පුරුදු වීම.
- ❑ සත්ත්ව පාලනය
- ❑ ලෝහ වර්ග සොයා ගැනීම.
- ❑ වාසස්ථාන ලෙස නිවාස ඉදි කිරීම.
- ❑ ගම්මාන බිහි වීම.
- මුල් වරට ගම්මාන බිහි වූයේ ක්‍රි.පූ.6000 දී පමණ ය.



බඩ ඉරිඟු - මධ්‍යම මෙක්සිකෝව  
අදින් අවුරුදු **5000** කට පෙර  
(ක්‍රි.පූ.3000)



වී - චීනය  
අදින් අවුරුදු **9000** කට පෙර  
(ක්‍රි.පූ.7000)



තිරිඟු - මධ්‍යධරණී ප්‍රදේශ  
අදින් අවුරුදු **11,000** කට පෙර  
(ක්‍රි.පූ.9000)

## මිනිසා ගොවිතැනට යොමු වීම නිසා ඇති වූ ප්‍රගතිය

1) සිය පවුලේ සාමාජිකයන් සමඟ එකට ජීවත් වීමට පෙළඹීම

2) වාසස්ථාන ලෙස නිවාස ඉදි කිරීම

3) ගම්මාන බිහි වීම (ක්‍රි.පූ.6000)

4) උපකරණ භාවිතය

\* මැටියෙන් සෑදූ දෑ කැත්තක් ඊශ්‍රායලයේ ගල් ගුහාවක තිබී හමු වීම

5) ලෝහ භාවිතය

\* ලෝහ වර්ග සොයා ගැනීම නිසා උපකරණ හොඳින් සකස් කර ගැනීමට හැකි වීම

- 6) නිවාස වරිච්චි ගෙවල් විය.
- 7) මැටියෙන් සාදන ලද බිත්ති සහ කොළ අතු සෙවිලි කරන ලද නිවාස වරිච්චි ගෙවල් ලෙස හැඳින්වේ.
- 8) සමහර රටවල ගෙවල්වල බිත්ති ලී දඬු වලින් සකස් කර ගෙන තිබේ.
- 9) විවේකයක් ලද විට විත්තු ඇදීම, පිළිම සැදීම, සංගීතයට යොමු වීම සිදු විය.

➤ මෙලෙස ගොවිතැනට සහ සත්ත්ව පාලනයට  
පෙළඹීම නිසා මිනිසාට ශිෂ්ටාචාර තනා ගැනීමේ  
හැකියාව ලැබිණි.



සවියෙන් පෙරට අපි එකට  
 e - ඉගෙනුම් පාසල  
 භෞරණ අධ්‍යාපන කලාපය

ශ්‍රේණිය 6	විෂයය ඉතිහාසය	වාරය 1	පාඩම 2. ආදි මිනිසා ඇගයීම
---------------	------------------	-----------	--------------------------------

සැකසුම: එරන්ජලා ජයතිලක

බ.ප./හො. පලන්තොරුව මධ්‍ය මහා විද්‍යාලය



පළමු කොටස



01. නිහාරිකාව යන විද්‍යාත්මක නාමයෙන් හඳුන්වනු ලබන්නේ මින් කුමක්ද?
  - (1) තාරකාවකි.
  - (2) ග්‍රහලෝකයකි.
  - (3) දූවිලි වළාවකි.
  - (4) සත්ත්වයෙකි.
02. ගිනි කඳු පුපුරන විට ඉන් ගලා එන දෑ හඳුන්වන්නේ කුමන නමකින්ද?
  - (1) නෙබියුලා
  - (2) ස්ඵටික
  - (3) ගිනිදර
  - (4) ලාවා
03. පළමු වරට ගොඩබිම පහළ වූයේ,
  - (1) ශාක
  - (2) ප්‍රොකායෝට්
  - (3) ඩයිනෝසර්
  - (4) මිනිසා

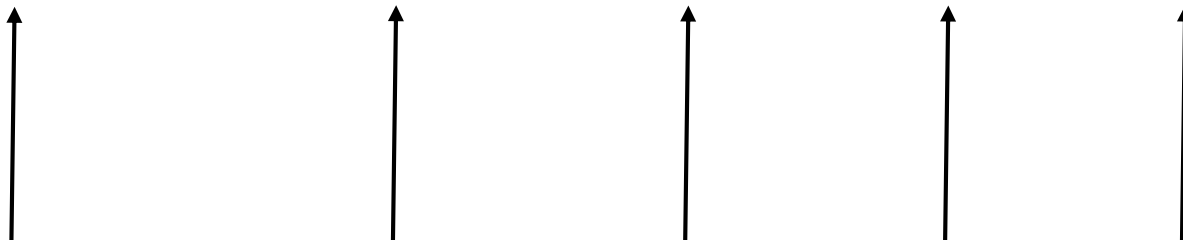
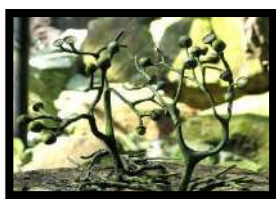
04. ඔපබ්නියාවෙකුගේ පාෂාණිභූත සලකුණ හමුවන රට වන්නේ,

- (1) ඊශ්‍රායලය
- (2) අප්‍රිකාව
- (3) කැනඩාව
- (4) මෙක්සිකෝව

05. වානර පවුලකින් මානව පරම්පරාවක් බිහි වීමට බලපෑ එක හේතුවක් වූයේ,

- (1) පෘථිවිය උණුසුම් වී තිබීම නිසා ආහාර හිඟ වීමයි.
- (2) පැලියොසොයික යුගයේ පැවති දේශගුණ විපර්යාසයි.
- (3) මහා හිම යුගයේ පැවති දේශගුණ විපර්යාසයයි.
- (4) උණුසුම්ව තිබූ පෘථිවිය ක්‍රමයෙන් සිසිල් වීමයි.

\* පහත දැක්වා ඇති ජීවීන් බිහි වූ කාල වකවානුවට අනුව අදාළ රූපවල අක්ෂර පහත තීරුවේ ලියන්න.



පෘථිවිය බිහි වීම

මුල් ජීවීන්

ඩයිනෝසර් යුගය

මැමන් යුගය (මහා හිම යුගය)

මිනිසා පහළ වීම

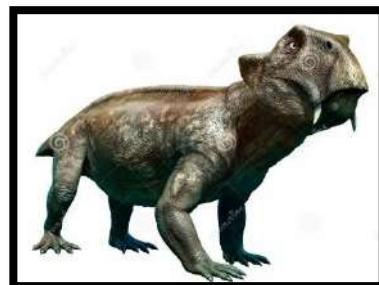
මුල් ජීවීන්	ඩයිනෝසර් යුගය	මැමන් යුගය (මහා හිම යුගය)	මිනිසා පහළ වීම
උදාහරණ : K			



A



B

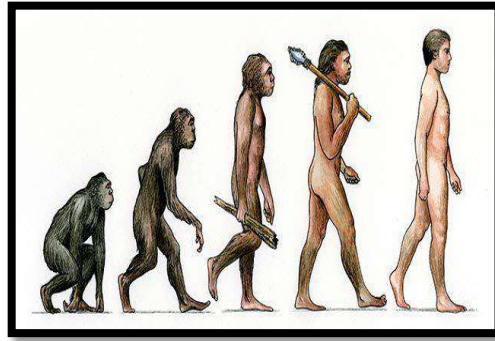


C





D



E



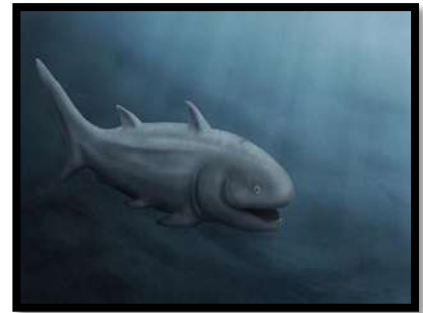
F



G



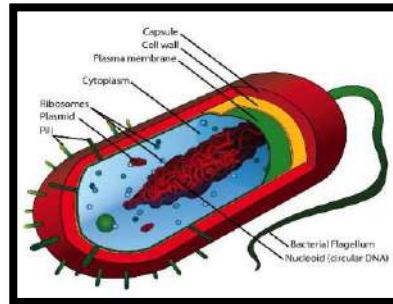
H



I



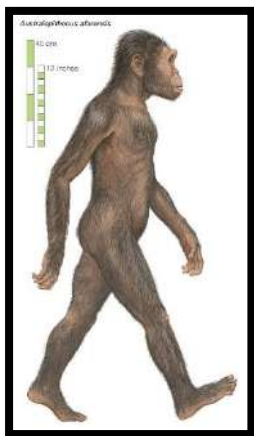
J



K



L



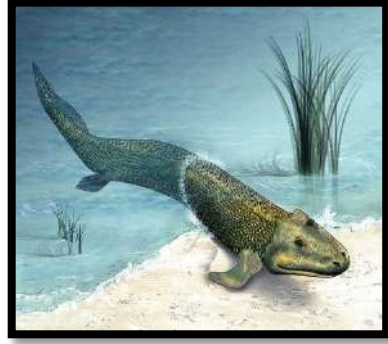
M



N



O



P



දෙවන කොටස



1) මිනිසා ස්වභාව ධර්මයට අයත් සත්ත්වයෙකු වුවත් වෙනත් සතුන්ට වඩා ඉදිරියෙන් සිටීමට බලපෑ කරුණු 2 ක් ලියා දක්වන්න.

i).....

ii).....

2) වෙනත් සතුන් අතර තවත් සත්ත්වයෙකු වූ මිනිසා අනෙක් සතුන් සියලු දෙනා අඛණ්ඩව දියුණු වීමට හේතු වූ එක් කරුණක් ලියන්න.

.....

3) මිනිසා බිහි වීම ආරම්භ වන්නේ කුමන සත්ත්ව පරපුරකින්ද?

.....

4) මහා හිම යුගය යනුවෙන් හැඳින්වෙන්නේ කුමක්ද?

.....

.....

.....

5) මහා හිම යුගය ආරම්භ වන කාලයේ වෙනස් ලෙස හැඩ ගැසුණු විම්පන්සින් ජීවත් වූයේ කුමන රටේද?

.....

- 6) මිනිසෙකු වීමට නැඹුරුවක් ඇති කළ පැරණිතම වානරයා හැදින්වෙන්නේ කුමන නමකින් ද?  
.....
- 7) පළමු වරට ගින්දර භාවිතා කිරීම පෙන්වුම් කරන සාක්ෂි හමුවන්නේ කුමන රටකින්ද?  
.....
- 8) විශාල සතුන්ගේ ඇටකටු භාවිතා කර නිවාස ඉදි කළේ කුමන මානවයා ද?  
.....
- 9) හෝමෝ සාපියන් මානවයා විසින් සාදන ලද බට නලාව සඳහා යොදා ගෙන තිබෙන්නේ කුමන අමුද්‍රව්‍යයක් ද?  
.....
- 10) හෝමෝ සාපියන්ට සම්බන්ධ දියුණු මානවයා කවුරුන්ද?  
.....



**තුන්වන කොටස**



- 1) සංස්කෘතික දියුණුව පැහැදිලි කිරීම සඳහා යොදා ගන්නා ලද්දේ කුමන මෙවලම් ද?  
.....
- 2) මෙවලම්වල ස්වරූපය අනුව මිනිසාගේ සංස්කෘතික දියුණුවේ ප්‍රධාන අවධි 3 ලියා දක්වන්න.  
.....  
.....
- 3) අප අද ආහාරයට ගන්නා බඩ ඉරිඟු මුල්වරට වගා කළ රට කුමක් ද?  
.....

4) විවිධ මුහුණු අනුව වර්ග කළ හෝමෝ සාපියන්වරු දෙදෙනෙක් නම් කරන්න.

.....  
.....

5) ඔස්ට්‍රලොයිඩ් මානවයා ජීවත් වන රටක් ලියන්න.

.....

6) පහත කරුණු කුමන යුගයකට අයත් දැයි සොයා යා කරන්න.

- සතුන්ට මෙන්ම මිනිසාටත් ප්‍රබෝධයක් දැනෙන්නට වූ දේශගුණික තත්ත්වයක් ඇති වූ යුගය

හොලෝසීන යුගය

- භාණ්ඩ හුවමාරුව ආරම්භ වූයේ
- අවමංගලය වාරිත ලෝකයේ ප්‍රථම වරට ඇති වූයේ

පුරා ශිලා යුගය

- සත්ත්ව ඇට කැබලිලකින් සාදා ගන්නා කාන්තා රූපය අයත් වන්නේ

මධ්‍ය ශිලා යුගය

- බිත්ති මත නොයෙක් වර්ණ යොදා විත්‍ර ඇදීම ආරම්භ වන යුගය

- ප්‍රථම වරට දුනු ඊතල භාවිතා කිරීමට හුරු වූ යුගය

- මැටියෙන් සාදන ලද දෑ කැත්ත අයත් වන යුගය

නව ශිලා යුගය

- මිනිසුන් ප්‍රථම වරට ආගමික කටයුතුවලට නැඹුරු වන්නේ

සවියෙන් පෙරට අපි එකට  
 ඒ - ඉගෙනුම් පාසල  
 භාරණ අධ්‍යාපන කලාපය

ශ්‍රේණිය <b>6</b>	විෂයය ඉතිහාසය	වාරය <b>1</b>	පාඩම <b>2. ආදි මිනිසා පිළිතුරු</b>
----------------------	------------------	------------------	---

සැකසුම: එරන්ජලා ජයතිලක

බ.ප./භා. පලන්තොරුව මධ්‍ය මහා විද්‍යාලය

පළමු කොටස

1. (3)
2. (4)
3. (1)
4. (3)
5. (3)

මුල් ජීවින්	ඛනිතෝසර් යුගය	මැමන් යුගය (මහා හිම යුගය)	මිනිසා පහළ වීම
උදාහරණ : K B O D F I P L A J	C G	H	N M E

**දෙවන කොටස**

- 1)
  - නොයෙක් දෑ තැනීමේ හැකියාව (තාක්ෂණය)
  - අදහස් හුවමාරු කර ගැනීමේ හැකියාව (භාෂාව)
  - නැටීම, ගැයීම ආදී සෞන්දර්යාත්මක දෑ (කලාව)
- 2)
  - වෙනස් වූ පරිසරයට අනුගත වීමට හැකි වීම.
  - පාද දෙකෙන් ඇවිදීමට හුරු වීම.
  - උපකරණ භාවිතය
- 3) වාතර පරපුරකින්
- 4) අවුරුදු මිලියන දෙකහමාරකට පමණ ඉහත දී පෘථිවියේ පැවති අධික ශීතල දේශගුණය
- 5) අප්‍රිකාවේ
- 6) ඔස්ට්‍රලෝපිනිකස්
- 7) ඊශ්‍රායලයෙන්
- 8) හෝමෝ නියැන්ඩතාලන්සිස්
- 9) සතෙකුගේ ඇට කැබලිලක්
- 10) හෝමෝ නියැන්ඩතාලන්සිස්

**තුන්වන කොටස**

- 1) ගල් මෙවලම්
- 2) පුරා ශිලා යුගය
- 3) මධ්‍ය ශිලා යුගය
- 4) නව ශිලා යුගය

5) මධ්‍යම මෙක්සිකෝව

6)

➤ කොකොසොයිඩ්

➤ නීග්‍රොයිඩ්

➤ ඔස්ට්‍රලොයිඩ්

➤ මොන්ගොලොයිඩ්

7) ඉන්දියාව, ශ්‍රී ලංකාව වැනි ආසියාතික රටවල්

8)

සතුන්ට මෙන්ම මිනිසාටත් ප්‍රබෝධයක් දැනෙන්නට වූ දේශගුණික තත්ත්වයක් ඇති වූ යුගය



හොලෝසීන යුගය

භාණ්ඩ හුවමාරුව ආරම්භ වූයේ



අවමංගලය වාරිත ලෝකයේ ප්‍රථම වරට ඇති වූයේ

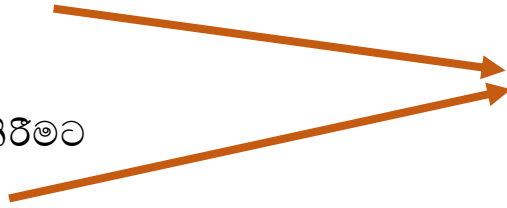


සත්ත්ව ඇට කැබල්ලකින් සාදා ගන්නා කාන්තා රූපය අයත් වන්නේ



පුරා ශිලා යුගය

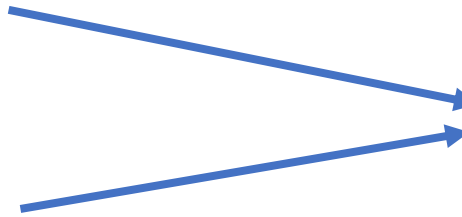
බිත්ති මත නොයෙක් වර්ණ යොදා විත්‍ර  
ඇඳීම ආරම්භ වන යුගය



මධ්‍ය ශීලා යුගය

ප්‍රථම වරට දුනු රිතල භාවිතා කිරීමට  
හුරු වූ යුගය

මැටියෙන් සාදන ලද දෑ කැත්ත අයත්  
වන යුගය



නව ශීලා යුගය

මිනිසුන් ප්‍රථම වරට ආගමික  
කටයුතුවලට නැඹුරු වන්නේ