

ඉතිහාසය

06 ශ්‍රේණිය

කාර්ය පත්‍රිකා සංග්‍රහය



කලාප අධ්‍යාපන කාර්යාලය
අමීපාර





විෂය - 6 ශ්‍රේණිය - ඉතිහාසය

පාඩම් ඒකකය - (අංක 1) ඉතිහාසය හැඳින්වීම (කාර්ය පත්‍රිකා 01)

ගුරුභවතාගේ නම - G.V.T.J.කුමාරි - අම්/ වාචින්න විදුහල



1. ලංකාවේ ඉතිහාසය හැඳිරීමට ඇති පැරණිම වංශ කතාව වන්නේ

- I. මූලවංශය
- II. දීපවංශය
- III. බෝධි වංශය
- IV. දූපවංසය

2. මහාවංශය රචනා කරන ලද සියවස වන්නේ

- I. ක්‍රි, ව 4 වන සියවස
- II. ක්‍රි, ව 3 වන සියවස
- III. ක්‍රි, ව 5 වන සියවස
- IV. ක්‍රි, ව 7 වන සියවස

3. පුරා විද්‍යාත්මක මූලාශ්‍රයක් වන්නේ

- I. ස්මාරක
- II. මහාවංශය
- III. සාහිත්‍යා පොත්
- IV. සද්ධර්මාලංකාරය

4. පොළොන්නරුවේ ගල් විහාරය කරවූ කරවූ රජතුමා වන්නේ

- I. පළමු විජයබාහු රජු
- II. නිශ්ශංකමල්ල රජු
- III. පළමු පරාක්‍රමබාහු රජු
- IV. වලගම්බා රජු

5. මහාවංශය රචනා කළ කතුවරයා වන්නේ

- I. මහානාම හිමි
- II. පරාක්‍රමබාහු රජතුමා
- III. දික්සඳ සෙනෙවියා
- IV. දේවානම්පියතිස්ස රජු

6. පුරා විද්‍යාත්මක මූලාශ්‍රයක් වැඩි කාලයක් පවතින්නේ

- I. මැටි පුවරු
- II. ශිලා ලේඛන
- III. දැව කැටයම්
- IV. ඇටසැකිලි

7. ඉතිහාසය හැඳිරීමට ඉවහල් වන දෑ හඳුන්වන්නේ

- I. සාරාංශය
- II. මූලාශ්‍රය
- III. දායාද
- IV. ලේඛන

8. ලංකාවට නිදහස ලැබුනේ

- I. ක්‍රිස්තු වර්ෂ 274
- II. ක්‍රිස්තු වර්ෂ 1948
- III. ක්‍රිස්තු වර්ෂ 450
- IV. ක්‍රිස්තු වර්ෂ 246

9. බුද්ධ වර්ෂ ක්‍රමය ආරම්භ වන්නේ

- I. බුදුන් වහන්සේ ලංකාවට වැඩම කළ දින සිටය
- II. බුදුන් වහන්සේ බුද්ධත්වයට පත්වූ දා සිට ය
- III. බුදුන් වහන්සේගේ මහා පරිනිර්වාණය සිදු වූ දින සිටය
- IV. බුදුන් වහන්සේ මහියංගනයට වැඩම කළ දා සිට ය

10. මුස්ලිම් වරුන් තම ආගමික උත්සව පැවැත්වීමේ දී කාලය මැන ගැනීමට භාවිත කර වර්ෂ ක්‍රමය හැඳින්වෙන්නේ

- I. ක්‍රිස්තු වර්ෂ ලෙස
- II. බුද්ධ වර්ෂ ලෙස
- III. හජ්ජි වර්ෂ ලෙස
- IV. ක්‍රිස්තු පූර්ව ලෙස

11. පහත සඳහන් වගුවේ හිස්තැනට හිස් තැන් වලට සුදුසු පිළිතුරු ලියන්න

මූලාශ්‍රය	වර්ගය (සාහිත්‍යමය පුරාවිද්‍යාත්මක)	රචනාවු / ඉදිකරන ලද කාලය	කතෘ
1 දීපවංශය			
2 මහාවංශය			
3 පොළොන්නරුවේ ගල් විහාරය			

12. පහත සඳහන් ප්‍රකාශ හරි නම් හරි ලකුණ ද වැරදි නම් වැරදි ලකුණ the ලකුණ ද ඉදිරියේ ඇති වරහන තුළ යොදන්න

- 1) කලා වැව ඉදිකරන ලද්දේ මහසෙන් රජතුමා ය
- 2) කාසි වර්ග පුරාවිද්‍යාත්මක පුරාවිද්‍යාත්මක මූලාශ්‍ර වේ
- 3) ශ්‍රී ලංකාවට නිදහස ලැබුණේ කිස්තු වර්ෂ 1848 දීය
- 4) අතීතය ගැන කියවෙන කපා ශ්‍රී ලංකා ඉතිහාසයෙන් හමුවේ
- 5) අතීතය තුළින් වර්තමානය ගොඩනගාගත හැකිය
- 6) ඉන්දියාවේ ගෞතම පුත්‍ර ඝාතක කර්මය රජු ගතවර්ෂය ක්‍රමය ආරම්භ කර ඇත
- 7) මිනිසා විසින් අතීතයේ ආභාරයට ගෙන ඉතිරි වූ කොටස් පුරාවිද්‍යාත්මක මූලාශ්‍ර වේ
- 8) පැරණි කාලයේ ලියැවුණු පොත් මගින් ඉතිහාසයේ ඉගෙන ගත හැකි වේ
- 9) අතීතයේ අප ජීවත් නොවූ කාලයේ සිදුවීම් අපට දැනගැනීමට ක්‍රමයක් නැත
- 10) අතීත කාලයේ ගොවිතැන් නිසා පරිසරය දුෂණය වී ඇත

13. පහත සඳහන් ප්‍රශ්නවල ප්‍රශ්නවල හිස්තැනට සුදුසු පිළිතුරු ලියන්න

- 1) අතීත කාලය මගින් දෙනවර්තමානයේ යහපත් කරගැනීමට ප්‍රයෝජනවත් වේ
- 2) පුරාණ කාලයේ දී ශ්‍රී ලංකාව පෙරදිගයැයි විරුදාවලියට හිමිකම් කියයි
- 3) ශ්‍රී ලංකාවේ අකුරු ලිවීම ගැන අවුරුදුපමණ ඉතිහාසයක් ඇත
- 4) ඉතිහාසයේ යනු ඉතාකාලයයි
- 5) ක්‍රමානුකූලව පොළොව හැරීම හැඳින්වෙන්නේයනුවෙනි
- 6) ක්‍රිස්තු වර්ෂ 4 වන සියවසේදීලියා ඇත
- 7) මහසෙන් රජුගේ රාජ්‍ය කාලය ආරම්භ වූයේ ක්‍රිස්තු වර්ෂදීය
- 8) මහසෙන් රජු ජීවත් වූයේ ක්‍රිස්තුස් වහන්සේගේ උත්පත්තියෙන් අවුරුදුකට පසුවය
- 9) මින්තෝරිය වැව ඉදිකරන ලද්දේරජතුමාය
- 10) වර්තමානයේ අප ඉතිහාසය ගැන දැන ගන්නේ පැරණි කාලයේ ලියැවුණුආශ්‍රයෙනි



විෂය - ඉතිහාසය 6 ශ්‍රේණිය
 පාඩම් ඒකකය - (01 පාඩම) ඉතිහාසය හැදින්වීම
 ගුරුභවතාගේ නම - G.V.T. කුමාරි - අම්/වාචින්න විදුහල



1. ඔබට ඉතිහාසය ඉගෙන ගත හැකි ආකාරයක් නොවන්නේ
 - I. අතීත කතා මගින්
 - II. පැරණි නටබුන් මගින්
 - III. පැරණි පොත් පත් මගින්
 - IV. වර්තමාන සිද්ධි මගින්
2. පැරණි කාලයේ ශ්‍රී ලංකාවේ භාවිතා වූ කාසි තැන්පත් කර ඇති ස්ථානයකි
 - I. කෞතුකාගාරය
 - II. ගල් විහාරය
 - III. දළදා මාලිගාව
 - IV. නිවංක පිළිමගේ
3. මෙරට කෘෂිකර්මාන්තය පිළිබඳ ඉතිහාසය හැදැරීමෙන්
 - I. වර්තමානයට සුදුසු පරිසර හිතකාමී ගොවිතැන් ක්‍රම හඳුනාගත හැකිය
 - II. අතීතයේ භාවිතා කළ ගොවිතැන් ක්‍රම වර්තමාන ගොවිතැන් ක්‍රම වලට සමාන බව වැටහේ
 - III. වර්තමාන කෘෂිකාර්මික දැනුමට අලුත් දැනුමක් එකතු නොවේ
 - IV. අතීත ගොවිතැන් ක්‍රම වර්තමානයට යොදාගත නොහැකි බව වැටහේ
4. පැරණි කාලයේ අපේ මුතුන් මිත්තන් විවිධ අත්දැකීම් වලට මුහුණ දුන් ආකාරය වටහා ගැනීමෙන් අපට ලැබෙන ප්‍රයෝජන ප්‍රයෝජනයක් වන්නේ
 - I. ඔවුන් ගැන අනුකම්පා අනුකම්පාවක් ඇති වීම
 - II. ඔවුන් අපගේ නැයන් ලෙස සැලකීමට හැකිවීම
 - III. එම අත්දැකීම් ඇසුරින් වර්තමානය ගොඩනඟාගත හැකි වීම
 - IV. ඔවුන් සැපවත් ජීවිත ගත කර ඇති බව
5. සාහිත්‍ය මූලාශ්‍ර ලෙස සැලකිය හැකි වන්නේ
 - I. නටබුන්
 - II. කාව්‍ය
 - III. කාසි
 - IV. ඇටසැකිලි
6. අතීත වංශකතා ලියැවුණු සාහිත්‍ය කෘති හඳුන්වන නම
 - I. කඩදාසි ගොනු
 - II. පුස්තකාලපොත්
 - III. නටබුන්
 - IV. මැටි භාෂ්‍ය
7. A - රටක ඉතිහාසය රටේ පුරවැසියන් ගේ ව්‍යාපාර තුළින් හෙළි කරයි
 B - රටේ ඉතිහාසයෙන් රටේ පුරවැසියන්ට සේවයක් සිදු නොවේ
 ඉහත ප්‍රකාශ ප්‍රකාශ වලින් නිවැරදි වන්නේ
 - I. A පමණි
 - II. B පමණි
 - III. A හා B පමණි
 - IV. ඉහත කිසිවක් නොවේ
8. බුදුන් වහන්සේගේ පරිනිර්වාණය සිදු වූ වර්ෂය ලෙස පිළිගන්නේ
 - I. ක්‍රි,වර්ෂ 444
 - II. ක්‍රි,වර්ෂ 547
 - III. ක්‍රි,වර්ෂ 247
 - IV. ක්‍රි,වර්ෂ 344
9. දේශීය සාහිත්‍ය මූලාශ්‍ර අතර වඩාත් පැරණිතම කෘතිය වන්නේ
 - I. මහාවංශය
 - II. දීපවංශය
 - III. චූපවංශය
 - IV. පූජාවලිය
10. සිංහාසනයක් පිළිබඳව කරුණු දැන ගැනීමේ හොඳම ක්‍රමය
 - I. පැරණි රජ මාලිගයක නටබුන් හැරීම
 - II. රාජධානියක ජීවත් වූ අයගේ ඥාතීන් හමුවීම
 - III. කොළඹ ජාතික කෞතුකාගාරයට යාම
 - IV. සීගිරි කැටපත් පවුරට යාම

ආර්ථික වශයෙන් නිවැරදි ක්‍රි,වර්ෂ 344 ගොවනිමය

• පහත ප්‍රශ්න වලට පිළිතුරු ලියන්න

11. ඉතිහාසය යනු කුමක්ද
12. ඉතිහාසය ඉගෙනීමට ඉවහල් වන දේශීය සාහිත්‍ය මූලාශ්‍ර දෙකක් ලියන්න
13. පුරාවිද්‍යාත්මක මූලාශ්‍ර වලට අයත් වන ද්‍රව්‍ය තුනක් ලියන්න
14. ඔබේ පාසලේ ඉතිහාසය හැදෑරීමට ඇති සාහිත්‍ය මූලාශ්‍ර දෙකක් ලියන්න
15. ඉතිහාසය ඉගෙන ගැනීමෙන් ඔබට ලැබෙන ප්‍රයෝජන පහක් ලියන්න
16. ඉතිහාසයේ කාලය දැන ගත හැකි ක්‍රම තුනක් ලියන්න
17. ශ්‍රී ලංකාවට නිදහස ලැබුණු වර්ෂය ක්‍රිස්තු වර්ෂ ක්‍රමයෙන් ලියන්න
18. බුදුන්වහන්සේගේ පරිනිර්වාණය සිදු වූ වර්ෂය සිදුවූ වර්ෂය කිස්තු පූර්ව වර්ෂ ක්‍රමයෙන් ලියන්න
19. බුද්ධ වර්ෂය 1 දී බුදුන් වහන්සේගේ චරිතයේ සිදු වූ වැදගත් සිදුවීම කුමක්ද
20. ක්‍රිස්තුස් වහන්සේගේ උත්පත්තිය සිදු වූ වර්ෂය ක්‍රිස්තු වර්ෂ ක්‍රමයෙන් ලියන්න
21. පැරණි රජවරුන් රජ සභාවේ හිඳගත් ආසනය හඳුන්වන නම කුමක්ද
22. ඔබ ඉපදීමට පෙර සිදු වූ දෙයක් ඔබට දැන ගත හැකි ක්‍රම දෙකක් ලියන්න
23. ක්‍රිස්තුස් වහන්සේගේ උත්පත්තිය සිදු වීමට පෙර කාලය හඳුන්වන්නේ කෙසේද
24. ක්‍රිස්තුස්වහන්සේගේ උත්පත්තියෙන් පසු කාලය කෙසේද
25. අතීත කාලයේ ජීවත් ජීවත් වූ මිනිසුන්ගේ ඇටසැකිලි අයත් වන මූලාශ්‍ර වර්ගය කුමක්ද
26. අපට ඉතිහාසය පිළිබඳ තොරතුරු ලබා ගත හැක්කේ කෙසේද
27. ඉතිහාසයේ ඉගෙනීමට ඇති ප්‍රධාන මූලාශ්‍ර වර්ග දෙක නම් කරන්න
28. වර්තමානය වන විට ලොව සියලු රටවල් භාවිතා කරන වර්ෂ ක්‍රමය කුමක්ද
29. සත්‍ය වර්ෂ ක්‍රමය ආරම්භ වූයේ කෙසේද
30. ගත වර්ෂ ක්‍රමය භාවිත කරන අවස්ථා දෙකක් ලියන්න

෨7
෨8

31. පහත A තීරුව හා B තීරුව ගැලපෙන ලෙස යා කරමු

A	B
1) ඉතිහාසය යන්න ගෙවීගිය කාලය දෙස ආපසු හැරී බලා	a) මෙරට මහසෙන් රජු වාසය කර ඇත
2) අතීතයේ ජීවත් වූ අයගේ ගැටලු දැන ගැනීමෙන්	b) ක්‍රිස්තු වර්ෂ 622 දීය
3) ක්‍රිස්තුස්වහන්සේ උත්පත්තියෙන් අවුරුදු දෙසිය 274 ගෙවී ගිය පසු	c) පුරාවිද්‍යාත්මක කැණීම්වලදී හමු වේ
4) ඉස්ලාම් ආගමේ නායකයා වූ මහමද්තුමා මක්කම සිට මදීනා නගරයට පැමිණියේ	d) සිදු වූ දේ ඉගෙන ගැනීමයි
5) ආදිවාසීන් ජීවත් වූ ස්ථානවල පහසුවෙන් දිරා නොයන දේ	e) වර්තමානයේ දී අපි මුහුණ දෙන ගැටලු ගැටලු විසඳා ගැනීමට ඉවහල් වේ



විෂය - 6 ශ්‍රේණිය ඉතිහාසය

පාඩම් ඒකකය - ආදි මිනිසා

ගුරු හවතාගේ නම - G.V.T.G කුමාර් අම්/වාචින්න විද්‍යාලය



• පහත සඳහන් ප්‍රශ්නවලට ගැලපෙන පිළිතුර තෝරා යටින් ඉරක් අඳින්න.

01. ගිනිකඳු පුපුරන විට ඉන් පිටතට ගලා එන දෑ හඳුන්වන්නේ,

- (1) ගල් ලෙසයි. (2) තඹ ලෙසයි. (3) මිනිරන් ලෙසයි. (4) ලාවා ලෙසයි.

02. අතීත මානවයා ගුරු ගල් භාවිතා කළේ,

- (1) නිවාස සෑදීමට (2) ආයුධ තැනීමට (3) යාත්‍රා තැනීමට (4) වර්ණ සෑදීමට

03. මිනිසා පළමුවෙන් ම සරල මෙවලම් සෑදීමට භාවිතා කළ අමුද්‍රව්‍ය වන්නේ,

- (1) යකඩ (2) ගල් (3) තඹ (4) මිනිරන්

04. ගලකින් තවත් ගලකට ගසා ඉන් පතුරක් කඩා ඉවත් කර මුවහත් මුහුණතක් සාදාගත් මානවයා හඳුන්වන්නේ,

- (1) හෝමෝ ඉරෙක්ටස් (2) හෝමෝ හැබිලස් (3) හෝමෝ සාපියන් (4) හෝමෝ නියැන්ඩතාලෙන්සිස්

05. ප්‍රථම වරට ලොව බිහිවූයේ ,

- (1) ඉතා කුඩා බැක්ටීරියාවකි. (2) ඉතා විශාල වෛරසයකි. (3) සාමාන්‍ය ප්‍රමාණයේ පුණුවෙකි. (4) විශාල හැකරැල්ලෙකි.

06. ලොව මුල් ම පිපීන්,

- (1) ගොඩබිම පමණක් බිහිවිය. (2) ගොඩබිම බිහි වී පසුව ජලයේ පැතිර ගියේය. (3) ජලයේ බිහි වී පසුව ගොඩබිම පැතිර ගියේය. (4) ගොඩබිම හා ජලයේ එකවර බිහි විය.

07. මිනිසා දිරිඟු කාලයක් තිස්සේ ලැබූ සංස්කෘතික වෙනස් වීමට බලපෑ හේතුව වන්නේ,

- (1) ශරීරය දියුණු වුවද මොළය දියුණු නොවීම. (2) මොළය දියුණු වුවද ශරීරය දියුණු නොවීම. (3) ශරීරය හා මොළය දියුණු වීම. (4) මොළය හා ශරීරය දියුණු නොවීම.

08. නිහාරිකාවක් යනු ,

- (1) අහසේ නිබ්බි දැවිලි වලාවකි. (2) පෘතුවියේ මැද කොටසයි. (3) සාගරයේ පතුළයි. (4) ගොඩබිමයි.

09. වානර පවුලකින් මානව පරම්පරාවක් බිහි වීමට බල පෑ එක් ප්‍රධාන හේතුවක් වූයේ,

- (1) මහා හිම යුගයේ පැවති දේශගුණය (2) උපකරණ පාවිච්චි කිරීම. (3) ඇට වර්ග තලා ආහාරයට ගැනීම. (4) පාද දෙකෙන් ඇවිද යාම.

10. මිනිසෙකු වීමට නැඹුරුවක් ඇති කළ පැරණිම වානරයා හැඳින්වෙන්නේ ,

- (1) හෝමෝ ඉරෙක්ටස් (2) හෝමෝ සාපියන් (3) ඔස්ට්‍රලොපිතිකස් (4) නියැන්ඩතාලෙන්සිස්

11. පහත සඳහන් ප්‍රකාශ හරි නම් හරි ලකුණ ද වැරදි නම් වැරදි ලකුණ ද වරහන තුළ යොදන්න.

- (1) පෘතුවිය සෑදෙන අවස්ථාවේ එය දැඩි ගීතලකින් යුක්ත විය. ()
- (2) ප්‍රොකායොට් බැක්ටීරියාව බිහි වූයේ මීට අවුරුදු දසලක්ෂ දෙදෙනස් පන්සියකට ඉහත දීය. ()
- (3) මිනිසා විසින් ප්‍රථම වරට ගින්දර භාවිතා කළ බවට සාක්ෂියක් ඊශ්‍රායලයෙන් සොයා ගෙන ඇත. ()
- (4) හෝමෝ නියැන්ඩතාලෙන්සිස් විශාල සතුන්ගේ ඇට කටු භාවිතා කරමින් නිවාස ඉදි කර ඇත. ()
- (5) ගලකින් තවත් ගලකට ගසා ඉන් පතුරක් කඩා ඉවත් කර ගෙන මුවහත් මුහුණතක් සාදාගත්තේ හෝමෝ හැබිලස් මානවයාය. ()
- (6) වානර පරම්පරාවට අයත් මානවයාගෙන් මිනිසෙකු දියුණු වූයේ මහා හිම යුගයේ දීය. ()
- (7) ගොඩබිම ශාක පැතිර ගිය යුගය පැලියෝසොයික යුගය ලෙස හඳුන්වයි. ()
- (8) මිනිසා ස්වභාවධර්මයට අයත් සත්වයෙකු නොවේ. ()
- (9) මීට අවුරුදු දෙක හමාරකට පමණ ඉහත දී අප පිටත් වන පෘතුවිය දැඩි උණුසුමකින් යුක්ත විය. ()
- (10) භාණ්ඩ හුවමාරුව සිදුවූයේ නව ගිලා යුගයේ දීය. ()

12. පහත සඳහන් වගුවේ සුදුසු හිස්තැන් වලට සුදුසු පිළිතුරු ලියන්න.

මානවයාගේ නම	පීච් වූ කාල වකවානුව මීට අවුරුදු	හැකියාව
1. ඔස්ට්‍රලෝපිනිකස්		
2. හෝමෝ හැබිලිස්		
3. හෝමෝ නියැන්ඩතාලන්සිස්		

13. පහත A තීරුවේ ප්‍රකාශයට ගැළපෙන වාක්‍යය B තීරුවෙන් තෝරා යා කරන්න.

- | | |
|--|---|
| (1) මහා හිම යුගයේ අධික ශීතලට ඔරොත්තු දීමට සිදුවන නිසා | (1) අධික ශීතල කාලයකි. |
| (2) මිනිසා බිහිවීම ආරම්භ වන්නේ, | (2) වානර පරම්පරාවකිනි. |
| (3) මලගිණ හෘයන් වෙනුවෙන් අවමංගලය වාරිත කිරීමට මිනිසුන් පුරුදු වන්නේ, | (3) පුරා ශිලා යුගයේ දී |
| (4) වි.කුරක්කන් ආදී ධාන්‍ය වර්ග වගා කිරීමට මිනිසා පුරුදු වූයේ, | (4) නව ශිලා යුගයේ දී |
| (5) මහා හිම යුගය ලෙසින් හැඳින්වෙන්නේ , | (5) අප්‍රිකාවේ විම්පන්සි වර්ගයක දත්වල හා මුහුණේ වෙනස්කම් ඇති විය. |

14. පිළිතුරු ලියන්න.

- (1) මීට අවුරුදු මිලියන පන්සිය හතලිස් දෙකකට පෙර කැනඩාවෙන් සොයා ගත් සත්වයා හඳුන්වන නම කුමක්ද?
- (2) ස්වභාව ධර්මයට අයත් සත්වයෙක් වූ මිනිසා වෙනත් සතුන්ට වඩා ඉදිරියෙන් සිටීමට බල පෑ හේතු 04ක් ලියන්න.
- (3) මිනිසා බිහිවීම ආරම්භ වූ පරම්පරාව කුමක්ද?
- (4) මහා හිම යුගයේ දී සිදු වූ වෙනස්කම් මොනවාද?
- (5) මානව පරිණාමය යනු කුමක්ද?

15. (1) මහා හිම යුගයේ විම්පන්සින්ට අමතරව පෘතුගීයේ පීච් වූ වෙනත් සතෙක් නම් කරන්න.

- (2) මහා හිම යුගයේ අධික ශීතල කාල 04 ක් පැවති අතර එම ශීතල කාල 04 දී පෘතුගීයේ උතුරු සහ දකුණු ප්‍රදේශවල ස්වරූපය කෙබඳුද?
- (3) වානරයන්ට කළ නොහැකි දෙයක් ඔවුන්ගෙන් ඔවුන්ගෙන් පරිණාමය වූ මානවයන්ට කළ හැකි විය. එය කුමක්ද?
- (4) මිනිසෙකු වීමට හැඹුරුවක් ඇති කල පැරණිතම වානරයා හැඳින්වෙන නම කුමක්ද?
- (5) පැරණි වානරයා ස්වභාවික ගල් උපයෝගී කරගෙන ඉටුකළ කාර්ය කුමක්ද?

16. (1) මිනිසාගේ සංස්කෘතික දියුණුව බෙදිය හැකි ප්‍රධාන අවධි 03 නම් කරන්න.

- (2) ප්‍රථම වරට මිනිසා ලෝහ ආයුධ තැනීම සිදු වූ යුගය කුමක්ද?
- (3) මිනිසුන් ආගමික කටයුතු වලට හැඹුරුවීම පළමු වරට පිළිබිඹු වන යුගය කුමක්ද?
- (4) නවශිලා යුගයේ දී මිනිසුන්ගේ ආර්ථිකයේ ඇති වූ ප්‍රධාන වෙනස්කමක් ලියන්න.
- (5) අවුරුදු ලක්ෂයකට පමණ ඉහත දී මානව සමාජයට භාෂාව සංගීතය චිත්‍ර හා නැටුම් ආදී කලාවන් හඳුන්වා දුන් මානවයා නම් කරන්න.



- ගැලපෙන පිළිතුර තෝරා යටින් ඉරක් අඳින්න.
- 01. මෙසපොතේමියානු ශිෂ්ටාචාරය දියුණු වූ ගංගා නිම්නය වන්නේ,
 (1) ඉන්දු නිම්න හා සින්දු (3) ක්‍රිෂ්ණා
 (2) හොවැංහෝ (4) යුපුටිස් හා ටයිග්‍රිස්
- 02. ඉන්දු නිම්න ශිෂ්ටාචාරය දියුණු වී පැවති කාලය වන්නේ,
 (1) ක්‍රිස්තු පූර්ව 600-900 අතර (3) ක්‍රිස්තු වර්ෂ 2600-1900 අතර
 (2) ක්‍රිස්තු වර්ෂ 1600-1900 අතර (4) ක්‍රිස්තු වර්ෂ 3600-1900 අතර
- 03. මෙසපොතේමියානු වැසියන්ගේ ප්‍රධාන පිටතෝපාය වූයේ ,
 (1) කෘෂිකර්මාන්තය හා සත්ව පාලනයයි.
 (2) කෘෂිකර්මාන්තය හා වෙළඳාමයි.
 (3) වෙළඳාම හා සත්ව පාලනයයි.
 (4) කෘෂිකර්මාන්තය හා කර්මාන්තයයි.
- 04. මෙසපොතේමියානු වැසියන් වගා කළ ප්‍රධාන ධාන්‍ය වර්ග දෙක වූයේ ,
 (1) තිරිඟු හා බාර්ලි (3) තිරිඟු හා තල
 (2) බාර්ලි හා කුරක්කන් (4) බඩඉරිඟු හා තිරිඟු
- 05. මෙසපොතේමියානු ශිෂ්ටාචාරය බිහි වූයේ ,
 (1) ක්‍රිස්තු පූර්ව 2600-3000 අතර (3) ක්‍රිස්තු පූර්ව 2100-2600 අතර
 (2) ක්‍රිස්තු වර්ෂ 3100-2900 අතර (4) ක්‍රිස්තු වර්ෂ 1900-2100 අතර
- 06. බුරුවන්ගේ පිට මත භාණ්ඩ පටවාගෙන වෙළඳාමේ යාම හඳුන්වන්නේ ,
 (1) නැව (3) තවලම
 (2) කරත්තය (4) රුවල
- 07. මෙසපොතේමියානු සමාජයේ සිටි බලවත්ම පිරිස වන්නේ ,
 (1) වහලුන් (3) පූජකවරු
 (2) වෙළෙන්දන් (4) ගොවියන්
- 08. ලෝකයේ පැරණිතම අක්ෂර පද්ධතිය නිපදවනු ලද්දේ ,
 (1) ඉන්දු නිම්න ශිෂ්ටාචාරයයි. (3) චීන ශිෂ්ටාචාරයයි.
 (2) මෙසපොතේමියානු ශිෂ්ටාචාරයයි. (4) අප්‍රිකානු ශිෂ්ටාචාරයයි.
- 09. මෙසපොතේමියානු සමාජයේ මැටි පුවරුවල ලියා ඇත්තේ ,
 (1) වෙළඳාම පිළිබඳවයි. (3) නිතිරිති පිළිබඳවයි.
 (2) කෘෂිකර්මාන්තය පිළිබඳවයි. (4) ආගම පිළිබඳවයි.
- 10. ඉන්දු නිම්න ශිෂ්ටාචාරය දියුණු වූ ප්‍රදේශ වන්නේ ,
 (1) ඉන්දියාවේ වයඹ දිග ප්‍රදේශයේ ය.
 (2) ඉන්දියාවේ දකුණු දිග ප්‍රදේශයේ ය.
 (3) ඉන්දියාවේ බටහිර දිග ප්‍රදේශයේ ය.
 (4) ඉන්දියාවේ උතුරු දිග ප්‍රදේශයේ ය.
- 11. පහත ප්‍රකාශ හරි නම් හරි ලකුණ ද වැරදි නම් වැරදි ලකුණ ද වරහන තුළ යොදන්න.
 (1) මෙසපොතේමියානු වැසියන් දෙවියන් ට පුද පූජා පැවැත්වීමට තැනූ දේවාලය සිගුරටි නමින් හඳුන්වයි. ()
 (2) මෙසපොතේමියානු වැසියන් භාවිතා කළ අක්ෂර පද්ධතිය "කුනය" අක්ෂර ලෙස හඳුන්වයි. ()
 (3) මෙහෙන්දොජාරෝ සහ හරප්පා යන ඉන්දු නිම්න ශිෂ්ටාචාරයේ ප්‍රධාන අංග දෙකකි. ()
 (4) ඉන්දු නිම්න වැසියන් පිළිස්සූ මැටි ගඩොල් භාවිතා කර නිවාස තනා ඇත. ()
 (5) ඉන්දු නිම්න වැසියන් අක්ෂර ලෙස භාවිතා කළේ චිත්‍ර ඇඳීමයි. ()
 (6) ඉන්දු නිම්න වැසියන් අපද්‍රව්‍ය බැහැර කිරීමට ක්‍රමවත් ක්‍රමයක් භාවිතා කර නැත. ()

- (7) අප්‍රිකානු මහද්වීපය පිහිටා ඇත්තේ සින්දු ගංගාවේ පහළ කොටසේය. ()
- (8) ලොව පුදුම හතෙන් එකක් ලෙස ඊජිප්තුවේ ගිසාහි පිරමීඩ නම් කළ හැකිය. ()
- (9) ඩොලවීර නගරය පිහිටා ඇත්තේ ඊජිප්තු ශිෂ්ටාචාරයේය. ()
- (10) ඊජිප්තු ශිෂ්ටාචාරයට අයත් වැසියන්ගේ ප්‍රධාන ජීවනෝපාය වෙළඳාමයි. ()

12. පහත වගුවේ හිස්තැන් පුරවන්න.

ශිෂ්ටාචාරයේ නම	දියුණුව පැවති කාලය	ආශ්‍රිත ගංගාව/ගංගා
01. මෙසපොතේමියානු ශිෂ්ටාචාරය		
02. ඉන්දු නිම්න ශිෂ්ටාචාරය		
03. ඊජිප්තු ශිෂ්ටාචාරය		

13. ගැලපෙන සේ යා කරන්න.

- | A | B |
|--------------------------------|--------------------------------------|
| 01. ධ්‍රැවකාමන් රජුගේ මමිය මත | 01. ඊජිප්තු පිරමීඩ තුළ ඇත. |
| 02. මෙසපොතේමියානු සමාජය | 02. ඉන්දු නිම්න ශිෂ්ටාචාරයට අයත් වේ. |
| 03. පාරාවෝ රජවරුන්ගේ මළ සිරුරු | 03. කොටස් හතරකට බෙදා තිබුණි. |
| 04. සෙල්ලම් මැටි කරත්තය | 04. රනින් කළ වෙස් මුහුණක් ඇත. |
| 05. ඤානය අක්ෂර ලියා ඇත්තේ | 05. තෙත මැටි පුවරු මතය. |

14. නිවැරදි පිළිතුර වරහන් තුළින් තෝරා හිස්තැන් පුරවන්න.

- 01. ඉන්දු නිම්නයෙන් සොයා ගත් පූජකවරයාගේ මූර්තියේ හළල් පටියක් තිබීමෙන් ඔහු පුද්ගලයෙකු බව හෙළි වේ. (උසස්/පහත්)
- 02. මෙසපොතේමියානුවා වේ පිටත් වූ ගිල්ග-මේෂ් රජු ගැන..... අක්ෂරයෙන් විර කතාවක් ලියා ඇත. (බ්‍රාහ්මීය-ඤානය) *ඤානය*
- 03. මෙසපොතේමියාවේ උතුරු කොටසේ පිටත් වූ..... දක්ෂ වෙළෙන්දෝය. (පිග්මිවරු/ ඇසිරියන්වරු)
- 04. පොළොවට අධිපති දෙවියෝ ලෙස දෙවියන් මෙසපොතේමියානු වැසියන් හඳුන්වා ඇත. (එන්කිකි/අනු)
- 05. කාලිබන්ගන් නගරය පිහිටියේ ශිෂ්ටාචාරයේය. (ඉන්දු නිම්න/ඊජිප්තු)
- 06. ඊජිප්තු ශිෂ්ටාචාරය දියුණු වූයේ ක්‍රිස්තු පූර්ව දී පමණය. (ක්‍රි:පූ 3150/ ක්‍රි:පූ 2150)
- 07. මල සිරුරු කල් තබා ගැනීමේ ක්‍රමය ලොවට හඳුන්වා දුන්නේ ශිෂ්ටාචාරයයි. (ඉන්දු නිම්න/ඊජිප්තු)
- 08. ශිෂ්ටාචාරයක් යනු මිනිසාගේ පිළිඹිබු කරන ඉතා වැදගත් ක්‍රියාවලියකි. (දියුණුව/ පරිහාණිය)
- 09. එන්ලිලි නමින් වන්දනාමානවයට ලක් වූයේ අධිපති දෙවියෝය. (සුළඟට/ වෙළඳාමට)
- 10. ඊජිප්තු ශිෂ්ටාචාරය පාලනය කළේ නමින් හැඳින්වෙන රජපෙළපතක් විසිනි. (හබ්‍රාහ්මි/ පාරාවෝ)



විෂය - ඉතිහාසය 6 ශ්‍රේණිය

පාඩම් ඒකකය - ආදි මිනිසා

ගුරුභවතාගේ නම - G.V.I.J.කුමාරි - අම්/වාචින්න විද්‍යාලය



- පහත සඳහන් ප්‍රශ්නවලට ගැළපෙන පිළිතුර තෝරා යටින් ඉරක් අඳින්න.

01. මානවයා නිපද වූ ගල් මෙවලම් දීර්ඝ කාලයක් තිස්සේ නොනැසී ඉතිරිව තැබීමට හේතුවක් වන්නේ ,

- | | |
|--------------------------------|-------------------------------|
| (1) මිනිසා විසින් නිපද වූ නිසා | (3) මිනිසා භාවිතා කළ නිසා |
| (2) දිරා යාමකට ලක් නොවන නිසා | (4) පොළොව යට තැම්පත් වීම නිසා |

02. දුනු ,රිතල භාවිතා කරමින් දඩයම් කිරීම ආරම්භ වූයේ කුමන කාලයේ ද?

- | | |
|---------------------|---------------------|
| (1) සංස්කෘතික යුගයේ | (3) මධ්‍යශිලා යුගයේ |
| (2) පුරාශිලා යුගයේ | (4) නවශිලා යුගයේ |

03. නවශිලා යුගය ආරම්භ වන්නේ මීට අවුරුදු කොපමණකට පෙරද ?

- | | |
|-----------------|-----------------|
| (1) 6000 කට පෙර | (3) 7000 කට පෙර |
| (2) 3000 කට පෙර | (4) 9000 කට පෙර |

04. අප කාගේත් ළගම නෑයා වන්නේ ?

- | | |
|---------------------------|-----------------|
| (1) හෝමෝඉරෙක්ටස් | (3) හෝමෝසාපියන් |
| (2) හෝමෝනියැන්ඩතාලෙන්සිස් | (4) හෝමෝහැබිලස් |

05. පළමු වරට ගොඩබිම සතුන් පහළ වූ යුගය හඳුන්වන්නේ කුමන නමකින්ද?

- | | |
|----------------------|--------------------|
| (1) පැලියොසොයික යුගය | (3) සිලූරියන් යුගය |
| (2) මහා නිම යුගය | (4) නවශිලා යුගය |

06. මහා නිම යුගය යනු ,

- | | |
|--------------------------|----------------------|
| (1) අධික උණුසුම් කාලයකි. | (3) අධික ශීත කාලයකි. |
| (2) කෙටි උණුසුම් කාලයකි. | (4) කෙටි ශීත කාලයකි. |

07. "හැකි මිනිසා "යනුවෙන් හඳුන් වන මානසා කවුද?

- | | |
|------------------|---------------------------|
| (1) හෝමෝසාපියන් | (3) හෝමෝහැබිලස් |
| (2) හෝමෝඉරෙක්ටස් | (4) හෝමෝනියැන්ඩතාලෙන්සිස් |

08. හෝමෝසාපියන් මානවයා ඉටුනොකළ කාර්යක් වන්නේ?

- | | |
|--|------------------------------|
| (1) එකිනෙකා අතර අදහස් හුවමාරු කර ගැනීම | (3) සංගීතය හා නැටුම් හැකියාව |
| (2) විත්‍ර ඇඳීම | (4) ගොවිතැන් කිරීම |

09. දුප්පත් හා පොහොසත් ලෙස සමාජය තුළ පංති හේදයක් හිරිමාණය වූයේ,

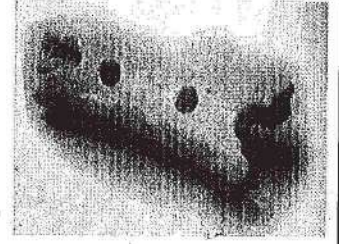
- | | |
|--------------------------|-------------------------|
| (1) මධ්‍යශිලා යුගයේ දීය. | (3) පුරාශිලා යුගයේ දීය. |
| (2) නවශිලා යුගයේ දීය. | (4) සංස්කෘතික යුගයේදීය. |

10. වී වගාව මුල්වරට ආරම්භ වන්නේ,

- | | |
|------------------------|---------------|
| (1) මධ්‍යධරණී ප්‍රදේශය | (3) චීනය |
| (2) මධ්‍යම මෙක්සිකෝව | (4) අප්‍රිකාව |

11.

- (1) මෙම රූපය හඳුනාගෙන නම් කරන්න.
- (2) මෙය භාවිතා කළ මානවයා නම් කරන්න.
- (3) මෙය භාවිතා කළේ මීට අවුරුදු කොපමණකට පෙරද?
- (4) මෙය සිදීමට භාවිතා කළ අමුද්‍රව්‍ය නම් කරන්න.



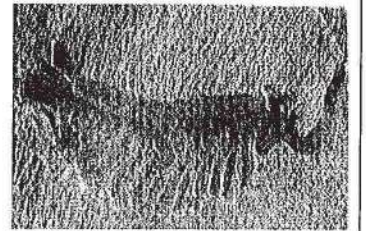
12.

- (1) මෙම රූපය හඳුනාගෙන නම් කරන්න.
- (2) මෙය සොයා ගත් රට නම් කරන්න.
- (3) මෙය අයත් වන සංස්කෘතික අවධිය නම් කරන්න.
- (4) මෙම රූපය වර්ණ ගැන්වීමට භාවිතා කළ අමුද්‍රව්‍ය නම් කරන්න.



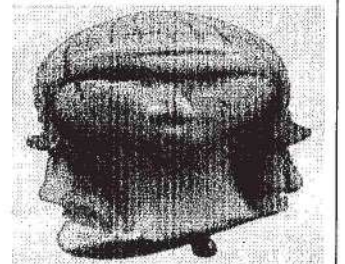
13.

- (1) මෙම හඳුනාගෙන නම් කරන්න.
- (2) මෙම සත්වයා ජීවත් වූයේ මීට අවුරුදු කොපමණකට පෙරද?
- (3) මෙය සොයා ගත් රට කුමක්ද?



14.

- (1) මෙම රූපය හඳුනාගෙන නම් කරන්න.
- (2) මෙය අයත් වන සංස්කෘතික අවධිය නම් කරන්න.
- (3) මෙය නිර්මාණය කිරීමට භාවිතා කර ඇති අමුද්‍රව්‍ය නම් කරන්න.



15.

- (1) මෙම රූපය හඳුනාගෙන නම් කරන්න.
- (2) මෙය අයත් වන සංස්කෘතික අවධිය නම් කරන්න.
- (3) මෙය නිර්මාණය කිරීමට භාවිතා කර ඇති අමුද්‍රව්‍ය නම් කරන්න.





• නිවැරදි පිළිතුර තෝරන්න

1. සියළු අභියෝග ජයගත් පණ්ඩුකාභය කුමරු රජ වූයේ
 1. කසාගල
 2. අනුරාධපුරයේය
 3. දිගාමඩුල්ලේය
 4. තම්බපණ්ණියේය
2. පණ්ඩුකාභය කුමරු කුඩා කල අධ්‍යාපනය ලැබූයේ
 1. චිත්‍රපාඨගෙනි
 2. ගිරිබණ්ඩ ශිවගෙනි
 3. පණ්ඩුල බ්‍රාහ්මණයාගෙනි
 4. අසිත තාපසගෙනි
3. අභය වැව වර්තමානයේ හඳුන්වනු ලබන්නේ
 1. බලලු වැව
 2. තිසාවැව
 3. මීන්නේරි වැව
 4. බසවක්කුලම වැව
4. දේවානම්පියතිස්ස රජු ලංකාවේ රජ කරන විට ඉන්දියාවේ අධිරාජයා වූයේ
 1. දේවා
 2. ධර්මාශෝක
 3. බිංදුසාර
 4. චන්ද්‍රාභානු
5. අශෝක අධිරාජයා තිස්ස රජුට පිරිනැමූ විරුදාවලිය වූයේ
 1. දිව්‍යාභරණ
 2. කුමාරප්‍රිය
 3. දේවානම්ප්‍රිය
 4. පර්වතරාජ
6. ශ්‍රී මහා බෝධීන් වහන්සේ මෙරටට වැඩමවීම හැදින්වන්නේ
 1. මහින්දාගමනය
 2. දුමින්දාගමනය
 3. පුනරාගමනය
 4. පුජාගමනය
7. ශ්‍රී ලංකාවේ ඉදිකළ ප්‍රථම වෛතාය වන්නේ
 1. මිරිස වැටිය
 2. ටුපාරාමය
 3. රුවන්වැලිසෑය
 4. ලංකාරාමය
8. ත්‍රිපිටකය ග්‍රන්ථාරූඪ කරන ලද්දේ
 1. මාතලේ අළු විහාරයේදී
 2. ටුපාරාමයේදී
 3. පොළොන්නරුව ගල්විහාරයේදී
 4. දිගාමඩුල්ලේදී
9. දුටුගැමුණු රජු සහ එළාර රජු මුණගැසී සටන් කළේ
 1. අනුරාධපුරයේදී
 2. මාගමදී
 3. විජිතපුරයේදී
 4. දිගාමඩුල්ලේදී
10. ලම්භකරණ වංශයේ ප්‍රථම පාලකයා වූයේ
 1. ධාතුසේන රජුය
 2. දුටුගැමුණු රජුය
 3. වසභ රජුය
 4. මහසේන් රජුය

II කොටස

01. i. පශ්චාත්කාමය රජතුමාගේ මව, පියා, බිසව වූයේ කවුරුන්ද?

ii. පශ්චාත්කාමය රජතුමා අනුරාධපුරය සිත්ගන්නා නගරයක් ලෙස ගොඩ නැගූ ආකාරය කරුණු 04ක් මගින් පෙන්වා දෙන්න

iii. පශ්චාත්කාමය රජතුමාගේ චරිතයෙන් ලබාගත හැකි ආදර්ශ දෙකක් ලියා දක්වන්න

02. i. ශ්‍රී ලංකාවේ බුදුදහම වැලඳගත් ප්‍රථම පාලකයා කවුරුන්ද?

ii. දේවානම්පියතිස්ස රජු සමයේ සිදු වූ වැදගත් සිදුවීම් 04ක් ලියා දක්වන්න

iii *මිහිඳුමහරහතන් වහන්සේ ඇතුළු පිරිස වැඩමවීම

*ශ්‍රී මහා බෝධිය වැඩමවීම

*පූජාරාමය කරවීම

ඉහත වැදගත් සිදුවීම් දැක්වෙන පින්තූර අලවා ඒ පිළිබඳ වාක්‍ය 03 බැගින් ලියන්න

03. i. දුටුගැමුණු රජතුමාගේ මව, පියා, සහෝදරයා වූයේ කවුරුන්ද?

ii. දුටුගැමුණු රජතුමා විසින් සිදුකරන ලද සේවාවන් 03ක් ලියන්න

iii. *එළාර රජතුමා

*රුවන්වැලිසෑය පිළිබඳ කෙටි හැඳින්වීමක් කරන්න

04. i. පහත සඳහන් වාරිකර්මාන්ත සිදුකරන ලද්දේ කුමන රජවරු විසින්ද යන්න ලියා දක්වන්න

I. කලා වැව

IV. කනදරා වැව

II. උමං ජල මාගිකා

V. මින්තේරිය

III. මහවිලවිවිය වැව

ii. පාලන කටයුතු පහසු කිරීම සඳහා වසභ රජතුමා ගත් ක්‍රියා මාර්ගයන් ලියන්න

05. i. රට වැසියාගේ යහපත සහ බුදු දහමේ දියුණුව වෙනුවෙන් වසභ රජු විසින් සිදුකරන ලද සේවා 03ක් ලියන්න

ii. උදාර පාලකයෙක් ලෙස අපේ රට පාලනය කළ මහසෙන් රජතුමා විසින් සිදු කරන ලද සේවාවන් 03ක් ලියන්න

ii. වසර දහඅටක කාලයක් මෙරට පාලනය කළ ධාතුසේන රජතුමා විසින් ඉටු කරන ලද සේවාවන් 03ක් ලියන්න

